



Klim-op

OPENBARE BASISCHOOL




Schoolbeleidsplan 2011 – 2015



BIJ DE TIJD OPEN BOEIEND PASSEND

Naam van de school	OBS Klim-op
Brinnummer	09RP
Directie	Marion Dammers
Adres	Dirk IV-plan 35
Postcode	4223NJ
Plaats	Hoornaar
Telefoon	0183-582076
E-mail	directie@obs klim-op.nl
Website	www.obs klim-op.nl
Postadres	Dirk IV-plan 35

Bevoegd gezag:	O2A5
Adres bevoegd gezag:	Dam 1, 4241 BL Arkel
	0183-566690
Fax	0183-566699

Akkoord bevoegd gezag:	<input type="checkbox"/> Ben Kennedie	<input type="checkbox"/> Jan Vermeulen
	 06-13614220 E-mail: bkennedie@o2a5.nl	 06-13614619 E-mail: jvermeulen@o2a5.nl

Akkoord Medezeggenschapsraad:	Voorzitter MR: Jan Romeijn E-mail: mr@obs klim-op.nl
-------------------------------	--



Inhoud

Voorwoord	5
Samenvatting	6
Hoofdstuk 1 Inleiding.....	7
1.3 Doelen en functie van het schoolplan.....	7
1.2 Procedures voor het opstellen en vaststellen van het schoolbeleidsplan.....	8
Hoofdstuk 2 Schoolbeschrijving.....	9
2.1 Kenmerken school.....	9
2.2 Kenmerken directie en leraren.....	10
2.3 Kenmerken leerlingen	11
2.4 Kenmerken ouders en omgeving	11
2.5 Schoolorganisatie:.....	12
Hoofdstuk 3 Missie-Visie	16
3.1 Missie.....	16
Hoofdstuk 4 Leerstofaanbod en toetsinstrumenten	27
Hoofdstuk 5 Kwaliteitszorg	29
Hoofdstuk 6 Personeelsbeleid.....	31
INFORMATIE VERKENNINGEN	32
Hoofdstuk 7 Strategische verkenning.....	33
7.1 Voorgaand schoolplan en laatste jaarplannen	34
7.2 Strategisch beleidsplan OBS Klim-op 2010-2013	36
7.3 Opbrengstgegevens.....	37
7.4 Zorg.....	37
7.5 Personele ontwikkelingen	38
7.6 Inspectierapport, auditrapport, onderzoek en projecten extern.....	38
7.7 Lokaal onderwijsbeleid.....	38
7.8 Lokale ontwikkelingen.....	39
7.9 Onderzoeksgegevens diversen	39
7.10 Sterkte zwakte analyse	40
7.12 Mogelijke verbeterpunten voor de toekomst.....	42
Hoofdstuk 8 Strategische beleidskeuzes 2011-2015	43
PLANNEN.....	46
Hoofdstuk 9 Plannen voor 2011-2015.....	47
GEVOLGEN VAN DE PLANNEN.....	50
Hoofdstuk 10 Gevolgen van de plannen	51
Verantwoording	51
Meerjarenformatie.....	51
Schoolorganisatie	51
Meerjarenbegroting.....	51

Bronnen:

Meerjaren begroting OBS Klim-op

Meerjaren formatie OBS Klim-op

Strategisch beleidsplan O2A5 http://www.o2a5.nl/Strategisch_beleid/21

Zorgplan 2010-2011

Zorgplan 2011-2015 <http://www.swv41-07.nl>

ICT Beleidsnotitie O2A5 2011-2015

http://www.o2a5.nl/library/document/ICT_beleidsnotitie_O2A5_definitief_110303.pdf

ICT beleidsplan OBS Klim-op



Voorwoord

Het schoolbeleidsplan 2011-2015 ligt voor u.

Dit plan geeft in grote lijnen aan waar de school de komende jaren van 2011 tot 2015 zijn doelen op heeft gericht. Dit plan geeft aan waar de school nu staat en waar de school over 4 jaar wil staan. De onderdelen die goed gaan zijn geborgd en handhaven wij. De onderdelen die verbeterd kunnen worden nemen wij in ons schoolbeleidsplan op.

Dit beleidsplan zet de koers uit op de hoofdthema's:

1. Kwaliteit en opbrengsten van ons onderwijs.
2. Personeel
3. Organisatie
4. Financiën
5. Huisvesting

Dit plan is tot stand gekomen na overleg met onze medezeggenschapsraad, ouders, leerkrachten en leerlingen en medewerkers binnen o2a5.

Bij het tot stand komen van dit plan zijn 4 belangrijke bronnen belangrijk namelijk:

1. De evaluaties en vorderingen van het schoolbeleidsplan 2007-2011
2. De enquête Scholen met Succes voor ouders, kinderen en leerkrachten (Ouders, leerkrachten en leerlingen hebben een enquête ingevuld en vervolgens zijn wij met elkaar in gesprek gegaan welke thema's wij willen aanpakken op korte en langer termijn)
3. Het strategisch beleidsplan van O2A5: Bij de tijd 2010-2013
4. Het zorgplan van ons samenwerkingsverband WSNS 41-07 en ons zorgprofiel
5. Beleidskeuzes van het ministerie van onderwijs

Uit deze bronnen en gesprekken zijn de keuzes gekomen die de school voor de komende vier jaren maakt.

Door onze beleidskeuzes in ons vierjarig schoolbeleidsplan te beschrijven, willen wij in aanvulling op de jaarlijkse schoolgids, het jaarplan en het jaarverslag onze ouders duidelijkheid bieden over de koers die wij varen en verantwoording afleggen aan ons bestuur van de stichting O2A5 en de inspectie van het ministerie van onderwijs.

Na goedkeuring door onze medezeggenschapsraad wordt dit schoolbeleidsplan ter goedkeuring aangeboden aan ons bestuur en daarna aan de inspectie.

Samenvatting

De komende 4 jaren staan wij voor een grote uitdaging.

Passend onderwijs moet vorm krijgen op de werkvloer in tijden van (re)organisaties.

Dit alles in een klimaat waarin bezuinigingen een grote rol spelen.

De financiële middelen voor onderwijs worden beperkter.

De taken binnen de basisschool (het onderwijs) worden groter en intensiever.

Er is inventiviteit nodig om dit voor elkaar te krijgen. Denken buiten de kaders is nodig om tot oplossingen te komen.

Belangrijke doelen die wij ons stellen voor ons onderwijs zijn:

1. Wij zijn een gecertificeerde daltonschool.
2. Wij werken Slimfit, het project start op 2011 en stopt in 2015.
3. Wij voeren een nieuwe rekenmethode in passend bij ons onderwijs.
4. Wij hebben een doorgaande lijn in technisch voortgezet lezen en begrijpend lezen.
5. Wij hebben het zorgprofiel van onze school in kaart gebracht.
6. Wij verbeteren ons schoolklimaat.

Belangrijke doelen voor ons personeelsbeleid zijn:

1. Wij hebben leerkrachten die zich blijven ontwikkelen in teamverband en individueel.
2. Wij hebben een LB leerkracht aangesteld.
3. Er is een meerjaren formatieplan.
4. Alle leerkrachten hebben een bekwaamheidsdossier.
5. Alle leerkrachten werken opbrengst-en handelingsgericht.
6. De werkdruk van leerkrachten moet worden verminderd.

Belangrijke doelen voor de organisatie van ons onderwijs:

1. Wij hebben een duidelijk zorgprofiel voor onze school.
2. Wij betrekken ouders bij onze onderwijsontwikkelingen.

Belangrijke doelen voor de financiën:

1. Wij werken met een meerjaren begroting.
2. Wij kennen en gebruiken de mogelijkheden om projecten en subsidies binnen te halen.
3. Wij organiseren acties voor de school en voor derden die geld opleveren.

Belangrijke doelen betreffende de huisvesting:

1. Wij zorgen voor een goede hygiëne en/of schoonmaak in de school
2. Wij zorgen voor een goede klimaatbeheersing in het gebouw.



Hoofdstuk I Inleiding

1.3 Doelen en functie van het schoolplan

Dit schoolbeleidsplan van de openbare basisschool Klim-op geeft de voorgestelde schoolontwikkeling voor de periode 2011-2015 weer.

Met andere woorden: waar staan we als school in 2011, hoe en waar willen we zijn in 2015 en op welke manier willen we dat bereiken? Hoe wij dit gaan vormgeven leest u in dit plan.

Ons schoolbeleidsplan beschrijft in de eerste plaats onze kwaliteit: onze missie, onze visie en de daaraan gekoppelde doelen. Wij spreken in dit geval van afspraken (fase 'to plan').

Op basis van de huidige situatie hebben we diverse instrumenten ingezet om grip te krijgen op onze sterke en zwakke punten, en daarmee op onze verbeterdoelen (fase to check) voor de komende vier jaar. Het schoolbeleidsplan functioneert daardoor als verantwoordingsdocument (wat beloven w?! fase to do) naar de overheid, het bevoegd gezag en de ouders, en als planningsdocument (wat willen we wanneer verbeteren?! fase to plan) voor de periode 2011-2015.

Vanaf het begin zijn de teamleden en de medezeggenschapsraadsleden betrokken bij het tot stand komen van dit meerjaren schoolbeleidsplan.

Op basis van ons vierjarige Plan van Aanpak (zie hoofdstuk 7) stellen we jaarlijks een uitgewerkt jaarplan op. In dit jaarplan staat per schooljaar beschreven wat de beleidsvoornemens zijn voor komend schooljaar en de evaluatie en bijstelling naar aanleiding van voorgaand schooljaar.

In een jaarverslag van de school zullen we steeds terugblikken, of de gestelde verbeterdoelen gerealiseerd zijn. Op deze wijze geven we vorm aan een cyclus van plannen, uitvoeren en evalueren.



We zien het schoolbeleidsplan als een kwaliteitsdocument. Ons beleidsplan moet een onmisbaar document vormen in de school. Het zal duidelijkheid bieden aan iedereen!

Het doel is van het begin af aan geweest:

Het plan moet door de medezeggenschapsraad ondersteund worden.

Het plan moet leesbaar zijn.

Jaarlijks moet geëvalueerd worden of de gestelde doelen zijn gehaald.

We gebruiken daarbij de SMART criteria en evaluatie om de kwaliteit te waarborgen.

S=specifiek, M= meetbaar, A=acties, R=realistisch, T= tijdgeboden

1.2 Procedures voor het opstellen en vaststellen van het schoolbeleidsplan

Welke bronnen hebben wij betrokken bij het tot stand komen van dit beleidsplan:

- Het strategisch beleidsplan van onze stichting 02A5
- Het beleidsplan van ons samenwerkingsverband 41-07
- Onderwijskundig beleid gestuurd vanuit het ministerie zoals opbrengstgericht werken en passend onderwijs. (Wat moet en wat mag!)
- Maatschappelijke veranderingen, onderwijs voor je toekomst!
- Innovaties die kwaliteitsverbeteringen in de hand werken.
- Evaluaties van het voorgaande beleidsplan.
- Nieuwe inzichten.

Wie zijn betrokken bij het opstellen en hebben inspraak?

- Indirect alle ouders, kinderen en leerkrachten die de enquête Scholen met Succes hebben ingevuld in november 2010.
- De leden van de medezeggenschapsraad die meelezen bij het schrijven van het plan, waarbij de onderwerpen van het plan in de MR op de agenda gezet kunnen worden. Ouders die als specialist op een bepaald gebied gevraagd kunnen worden om mee te denken.
- Het gehele team van de OBS Klim-op kunnen ontwikkelingspunten aandragen tijdens vergaderingen en prioriteiten aangeven binnen de gestelde kaders.

Hoe houd je het schoolplan levend de komende vier jaren?

- Er wordt elk jaar een jaarplan gemaakt waarbij de doelen voor dat jaar concreet zijn opgesteld volgens de SMART criteria.
- Ieder jaar worden deze doelen gepubliceerd in de jaarlijkse schoolgids met een evaluatie van het afgelopen jaar.
- Er wordt jaarlijks een jaarverslag gemaakt waarin een korte evaluatie staat van het afgelopen schooljaar.



Hoofdstuk 2 Schoolbeschrijving

2.1 Kenmerken school

Algemeen

O.B.S. Klim-op is een openbare school. Dit betekent dat de school open staat voor iedereen met respect voor ieders culturele en/of levensbeschouwelijke achtergrond.

Kenmerken zijn in het algemeen:

Pluriformiteit, dat wil zeggen dat er ruimte dient te worden geboden aan de verschillende godsdienstige en levensbeschouwelijke opvattingen die er in onze samenleving bestaan.

De garantiefunctie voor opvang van met name allochtone kinderen die niet naar een “eigen” school kunnen.

Emancipatie en tolerantie, dat wil zeggen dat in de openbare school de principiële gelijkwaardigheid van opvattingen wordt gegarandeerd.

Algemene toegankelijkheid: de openbare school weigert geen leerlingen op grond van ras of overtuiging. De gemeente moet zorgen voor voldoende en kwalitatief goed openbaar onderwijs.

Godsdienst- en vormingsonderwijs: de openbare school dient gelegenheid te geven voor het volgen van godsdienstonderwijs of levensbeschouwelijk onderwijs.

In het bijzonder geldt:

Een goede samenwerking tussen bestuur, schoolleiding, leerkrachten, kinderen en ouders, vormt de basis voor een goed schoolklimaat: een goede school maken we met zijn allen!

Het werken in en het samenwerken met de Klim-op, staat in het teken van respect voor elkaar, rekening houden met elkaar.

Er moet ruimte zijn om jezelf te kunnen zijn, we vinden het belangrijk dat alle betrokkenen het gevoel hebben optimaal te kunnen functioneren. Vrijheid in gebondenheid!

Het leren wordt beschouwd als een vanzelfsprekende en plezierige activiteit met als doel het steeds zelfstandiger worden. Het samen leren, samenwerken en zorg dragen voor elkaar staat hoog in het vaandel.

Wij stellen ons actief op om de onderwijsachterstanden ten gevolge van sociale, economische en culturele omstandigheden op te heffen en/of te verminderen.

Vanuit geborgenheid en vertrouwen worden vaardigheden aangeleerd op sociaal (ik en de ander), emotioneel (ik en gevoel), motorisch (ik en bewegen), cognitief (ik en het leren), en creatief (ik en vindingrijkheid) gebied, met als doel bij te dragen aan de ontwikkeling tot een zelfstandig en positief kritisch denkend mens. (zelfstandigheid)

Daarom wordt er gewerkt met en in de toekomst gekozen voor methoden en /of onderwijsleermiddelen die rekening houden met de verschillen tussen onze leerlingen en die ook zelfstandig en samenwerkend leren mogelijk maken. Als team wordt er gewerkt aan het verder invoeren en plannen van passend onderwijs. (Coöperatief leren, Team Onderwijs op Maat, Dalton, etc.)

Met behulp van het leerlingvolgsysteem worden de ontwikkelingen van individuele leerlingen nauwlettend gevolgd om zorg op maat te geven, want leerlingen hebben recht op een professionele begeleiding. Daarom heeft de school een actief na- en bijscholingsbeleid voor haar personeel.

De Klim-op heeft contacten met scholen uit het voortgezet onderwijs om de overgang van basisschool naar voortgezet onderwijs zo soepel mogelijk te laten verlopen.

2.2 Kenmerken directie en leraren

Kenmerken directie

De directie is binnen de kaders van de wet actief op zoek naar innovaties binnen het onderwijs om de kwaliteit van het onderwijs blijvend te verbeteren. Dit wordt gevoed door ontwikkelingen uit de maatschappij (bottom up en top down) gevoelde invloeden waarbij het team, de ouders(MR) en kinderen betrokken worden.

Een voorbeeld is het project techniek, waarbij de vraag in de maatschappij voor mensen met een technische opleiding groeit en onderwijs en bedrijfsleven de handen in elkaar hebben geslagen om techniek binnen het lesrooster te introduceren.

Scholing:

Het team is kwalitatief goed voorbereid op hun onderwijskundige taak die gericht is op de toekomst, dit betekent dat er veel flexibiliteit en leervermogen van de teamleden wordt gevraagd en reeds aanwezig is. Leren voor de toekomst blijft ook na het basisdiploma een belangrijk doel.

Aantal teamleden:

Wij hebben een team met 7 leerkrachten die in deeltijd werken en hun taken onderling verdelen.

Funcities per 01-08-2011	WTF
directeur	0.6890
leerkracht	0.6890
leerkracht	0.8247
leerkracht	0.7310
leerkracht	0.6265
Leerkracht/internbegeleider	0.5626
leerkracht	0.4595
Adm. medewerker	0.0418

Leeftijdopbouw leerkrachten 01-08-2011			
20-30 jaar	30-45 jaar	45-55 jaar	55-100 jaar
0	2	2	3

De gemiddelde leeftijd is 44 jaar.
Het team bestaat uit vrouwen.



Specifieke specialismen team:

Muziek, special needs, Internbegeleider, MRT specialist, ICT deskundigen, vrijetijdsdeskundige, vakleerkracht handvaardigheid, deskundigheid onderbouw, er is dus veel variatie.

2.3 Kenmerken leerlingen

Autochtoon: 94%

Allochtoon: 6%

Aantal leerlingen met rugzakje: 1

2.4 Kenmerken ouders en omgeving

Ouders:

Opleidingsniveau ouders:

Onbekend : 10%

Categorie 1: geen opleiding of bo of (v)so-zmlk 10%

Categorie 2: Lbo/vbo pro of vmbo bbl-kbl 20%

Categorie 3: VO of hoger 60%

Onze ouders hebben bijna allemaal een diploma behaald in het voortgezet onderwijs.

Vaak hebben ouders ook aanvullende cursussen gedaan betreffende hun beroep.

Bijna alle ouders hebben werk en veel moeders werken in deeltijd.

Het oppassen op de kinderen wordt vooral in de familie geregeld.

Het grootste percentage ouders is MBO opgeleid.

Er zijn HBO opgeleide ouders en universitair opgeleide ouders.

Specifieke percentages zijn niet te geven betreffende de opleidingen HBO en universitair.

Identiteit:

Wij zijn een openbare school en staan midden in de samenleving.

Openbaar onderwijs in de Alblasserwaard/Vijfheerenlanden is voor iedereen.

Wij werken in een dorp en hebben nauw contact met sportverenigingen, muziekvereniging, historische vereniging etc.

Daarnaast zijn ook bedrijven en de voortgezet onderwijsscholen in de omtrek voor ons belangrijk. (Gorinchem) Zij helpen ons om techniek onder de aandacht van de kinderen te brengen door bezoeken en activiteiten op het gebied van techniek.

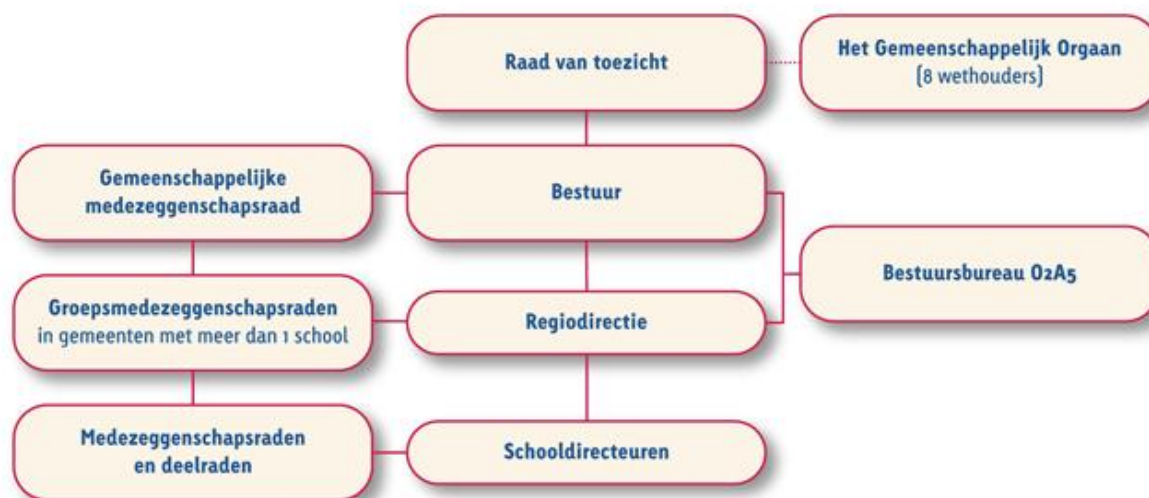
De school heeft in het dorp een belangrijke plaats.

Het is de enige openbare school in het dorp.

Wij vormen samen met de CBS Samen op weg, de peuterspeelzaal en de buitenschoolseopvang de brede school.

2.5 Schoolorganisatie:

Organogram van de stichting “Openbaar Onderwijs Alblasserwaard en Vijfheerenlanden”. (O2A5):



De OBS Klim-op heeft een integraal verantwoordelijke directeur.

Onze school heeft 7 leerkrachten verdeeld over 4 basisgroepen.

In de basisgroepen zitten 2 leerjaren.

Vanuit de stichting O2A5 wordt de directeur ondersteund door de regiodirecteur.

Groeperingsvormen

Wij gaan uit van 4 basisgroepen. Dit is de thuishaven van de leerlingen. Vandaar uit wordt gekeken op welke manier er effectief gewerkt kan worden door instructies te koppelen. De leerkrachten geven uitvoering aan het primaire proces. Zij zijn verantwoordelijk voor een basisgroep leerlingen. Daarnaast wordt er ondersteuning geboden door stagiaires, ouders en andere vrijwilligers zoals grootouders, gastsprekers/docenten die in een afgesproken tijd bijvoorbeeld kinderen iets specifiek leren zoals schaken/dammen of iets vertellen over hun beroep. Zij worden ingezet ter ondersteuning in de begeleiding van computerlessen, ontwikkelingsspelletjes taal, lezen en rekenen en voor het begeleiden van groepjes leerlingen tijdens verschillende activiteiten zoals excursies feesten en schoolreisjes. Leerkrachten dragen hiervoor de verantwoording.

Op dit moment speelt het leerstofjaarklassensysteem een belangrijke rol, maar langzamerhand worden leerkrachten vertrouwd met de leerlijnen waardoor de leerstof op een effectievere manier kan worden aangeboden.

De basisgroepen zijn de groepen 1+2, 3+4, 5+6, 7+8.

De groepsgrootte is per 01-08-2011

Groep 1: 8	Groep 3: 10	Groep 5: 13	Groep 7: 9
Groep 2: 10	Groep 4: 6	Groep 6: 12	Groep 8: 8



Regels en afspraken

De regels en afspraken zijn vastgelegd in o.a. :

1. Het daltonhandboek
2. Het pestprotocol
3. Het gedragsprotocol van O2A5
4. Taakspel
5. De veiligheidsmap

Klachtenregeling:

Alle scholen van de stichting O2A5 maken gebruik van de klachtenregeling, welke voor het bestuur en voor alle scholen geldt.

De OBS Klim-op is een veilige school. Dat klinkt mooi, maar wat betekent dit nu precies? Het is vanzelfsprekend dat kinderen zich veilig en prettig moeten voelen op school. Ze moeten zich beschermd weten tegen allerlei zaken die hun veiligheid in gevaar brengen. Dat beperkt zich niet tot pesterijen, maar heeft ook te maken met discriminatie, agressie, geweld en seksuele intimidatie.

Een veilig schoolklimaat voor leerlingen en ouders betekent ook dat belangrijke schoolbeslissingen die het kind betreffen niet alleen zorgvuldig worden voorbereid, maar tevens ook als acceptabel en rechtvaardig worden ervaren. Een veilige school heeft tevens met hygiëne te maken. Ook daar liggen verantwoordelijkheden bij school en bestuur. Omdat er sprake is van een open sfeer op school, kunnen eventuele "bedreigingen" direct worden besproken met leerkrachten, directie of bestuur. Er wordt alles aan gedaan goede oplossingen voor het probleem te vinden. Als het niet lukt een probleem op te lossen of als het probleem te moeilijk is om er op school over te praten, kunnen ouders en leerlingen contact opnemen met de schoolcontactpersoon. Zij geeft aan welke stappen het best gezet kunnen worden. Onze schoolcontactpersoon wordt jaarlijks in de schoolgids bekend gemaakt.

Medezeggenschap:

Op onze school is een medezeggenschapsraad benoemd, die bestaat uit 3 leden die de ouders vertegenwoordigen en 3 leden die het personeel vertegenwoordigen. Op stichtingsniveau is er naast een Groeps medezeggenschapsraad (GrMR) ook een gemeenschappelijke medezeggenschapsraad (GMR). De reglementen staan op de website of zijn op school in te zien.

De vergaderingen worden jaarlijks ingepland, staan op de activiteitenkalender en zijn openbaar. De directeur is geen lid van de MR maar kan tijdens de MR vergadering om informatie gevraagd worden om het beleid van de stichting en de school toe te lichten. Ook kan de directeur beleidstukken aandragen ter instemming en/of advies.

De organisatie van medezeggenschap is vastgelegd in een medezeggenschapsstatuut. Hierin is opgenomen over welke zaken de MR advies of instemming heeft.

Oudervereniging:

De oudervereniging heeft 7 leden en vergadert ongeveer 6x per jaar over activiteiten zoals het Sinterklaasfeest en kerstfeest. Ook voeren zij de activiteiten uit met hulp van commissies. Zij zijn vooral uitvoerend bezig. Zij beheren de gelden van de ouderbijdrage, schoolreisgeld en het oud papier. Voor verder informatie is het reglement op te vragen bij de voorzitter van de oudervereniging of bij de directie van de school.

Communicatie intern:

De informatievoorziening vindt plaats:

- via het managementteamlid naar de schooldirecteur (eventueel) via het directie overleg.
- via het managementteamlid of schooldirecteur naar de geledingen van de medezeggenschapsraad
- via het postbakje, elk personeelslid heeft een postbakje
- via de post/email
- teamvergaderingen, agenda, notulen
- via wekelijkse mededelingen via email op maandag en donderdag (briefing)
- Via de website www.o2a5.nl
- Studiedagen
- Groeps/leerlingenbesprekingen

Wij hebben gekozen voor 100% deelname aan teamvergaderingen en studiedagen. Dit betekent dat alle leerkrachten tijdens de teamvergaderingen en studiedagen aanwezig zijn.

Groepsbesprekingen worden gepland na de januari en juni toetsen van ons Cito leerlingvolgsysteem en op verzoek van de leerkracht en/of internbegeleider.

Wij vinden het belangrijk dat alle ouders worden uitgenodigd op de rapportenavond in november en maart. De 3^e avond wordt ingedeeld op verzoek. Ouders van leerlingen die meer zorg nodig hebben worden apart, naast de rapporten avond geïnformeerd over de voortgang van hun kind. De duur en de frequentie wordt door de leerkracht in overleg met de ouders afgesproken.

Studiedagen staan in het teken van de schoolontwikkeling en het gehele team is daarbij aanwezig.

MR vergaderingen worden jaarlijks gepland door de MR zelf. Er zijn minimaal 5 vergaderingen.

De Oudervereniging (OV) vergadert met 2 leerkrachten over de activiteiten van het schooljaar. Zij ondersteunen het team bij feesten, PR activiteiten, schoolreisjes.

Zij komen ongeveer 8x per jaar bij elkaar. Er hebben minimaal 7 ouders zitting in.

Zij werken met een agenda en na afloop worden er notulen gemaakt. Voor de activiteiten werken zij met draaiboeken. Er is een statuut beschikbaar over de werkwijze. Deze is op te vragen via de school.

Als hulpmiddelen staan tot onze beschikking de telefoon en Internet.

Een en ander wordt geëvalueerd binnen de team- en MR vergaderingen en MTO -en GMR vergaderingen.

Contacten met ouders:

Communicatie met ouders wordt door ons als belangrijk ervaren. Leerkrachten zijn daardoor beter in staat de kinderen te leren kennen en te begrijpen, ouders begrijpen beter waar de leerkrachten en kinderen op school mee bezig zijn.

Ouders worden op de hoogte gehouden door:

- twee wekelijkse nieuwsbrieven
- website
- twee keer per jaar een schoolkrant;
- contactavonden en huisbezoeken op afspraak
- ouderavonden
- informatieavond van de groep
- rapportresultaten driemaal per jaar
- contacten met ouders op uitnodiging van IB-er en/of leerkracht.



Ouders kunnen meedenken, meepraten of meebeslissen door zich te organiseren binnen de medezeggenschapsraad, de ouderraad of de activiteitencommissies. Daarnaast kunnen ouders de school helpen bij sportactiviteiten, creatief circuit, computeronderwijs, schoolreizen en dergelijke. Daarover wordt elk jaar een lijst rond gestuurd waar men op aan kan geven waar men mee wil helpen.

Ouders worden door de verantwoordelijke leerkracht geschoold en ondersteund voor de ondersteunende taak die zij uitvoeren. Er worden afspraken gemaakt door de leerkracht met de hulpouders hoe ze de ondersteuning moeten uitvoeren en er worden minimaal 2x per jaar evaluatiegesprekken gehouden met de hulpouders over de uitvoering van de taken van de hulpouders.

Contacten met het bevoegd gezag:

6x per jaar is er een groot directieoverleg waarbij alle directeuren van O2A5 aanwezig zijn. Ook vindt er overleg plaats tussen de regiodirecteur en de directeur van de school.

Contacten met gemeente (LEA)

Minstens twee maal per jaar vindt het overleg met de portefeuillehouder onderwijszaken plaats, waarbij ook de directies van de plaatselijke bijzondere scholen aanwezig of vertegenwoordigd zijn.

Administratie:

Op schoolniveau wordt de financiële administratie verzorgd door een administratief medewerkster voor 1 uur per week, geclusterd in 1x 2 uur per 2 weken.

De salarisadministratie en betalingen worden via het bestuursbureau en het Onderwijs Service Bureau (OSG) geregeld.

Tussenschoolse opvang: Zie reglement tussenschoolse opvang op de website.

De overblijfcommissie wordt door de directie (het bestuur) aangesteld. Deze commissie bestaat uit minimaal 2 en maximaal 4 leden. Een coördinator en overblijfkracht(en) vormen de commissie. Dit wordt voorgelegd aan de MR (Hierbij heeft de oudergeleding instemmingsrecht en de leerkrachtgeleding adviesrecht)

De coördinator is tevens inzetbaar als overblijfkracht en overlegt met de schooldirecteur minimaal 2 x per jaar.

Op de school wordt door de directie (het bestuur) een overblijfcoördinator aangesteld. Dit geschiedt op voordracht van de overblijfkrachten. Dit wordt voorgelegd aan de MR (Hierbij heeft de oudergeleding instemmingsrecht en de leerkrachtgeleding adviesrecht)

De overblijfcommissie bepaalt een uniforme werkwijze tussen de overblijfkrachten.

Buitenschoolse opvang:

Voor de Buitenschoolse opvang vervult de school het zgn. "makelaarsmodel". Er zijn met verschillende partijen convenanten getekend binnen ons bestuur. (zie jaarlijkse schoolgids) Op dit moment hebben wij op school te maken met voor en naschoolse opvang, gerealiseerd door Wasko www.wasko.nl Dirk IV plein 33.

Overige contacten:

Contacten met: CED, KPC, GGD, logopediste, voortgezet onderwijs, peuterspeelzaal, inspectie, WSNS 41-07, ed.

Hoofdstuk 3 Missie-Visie

3.1 Missie

“Onderwijs voor jouw toekomst”

werken met



Hoofd



Hart



Handen

Onze missie is gebaseerd op het idee dat kinderen thuis nabij basisonderwijs moeten kunnen volgen. Dit moet plaatsvinden in een rijke leeromgeving waarbij ieder kind zich optimaal kan ontwikkelen. Wij streven naar kindgericht onderwijs in een veilig schoolklimaat.

Er wordt lesgegeven vanuit voor de kinderen concrete leefsituaties, dit zie je o.a. duidelijk bij het werken met de thema's van de methode Topondernemers en Schatkist.

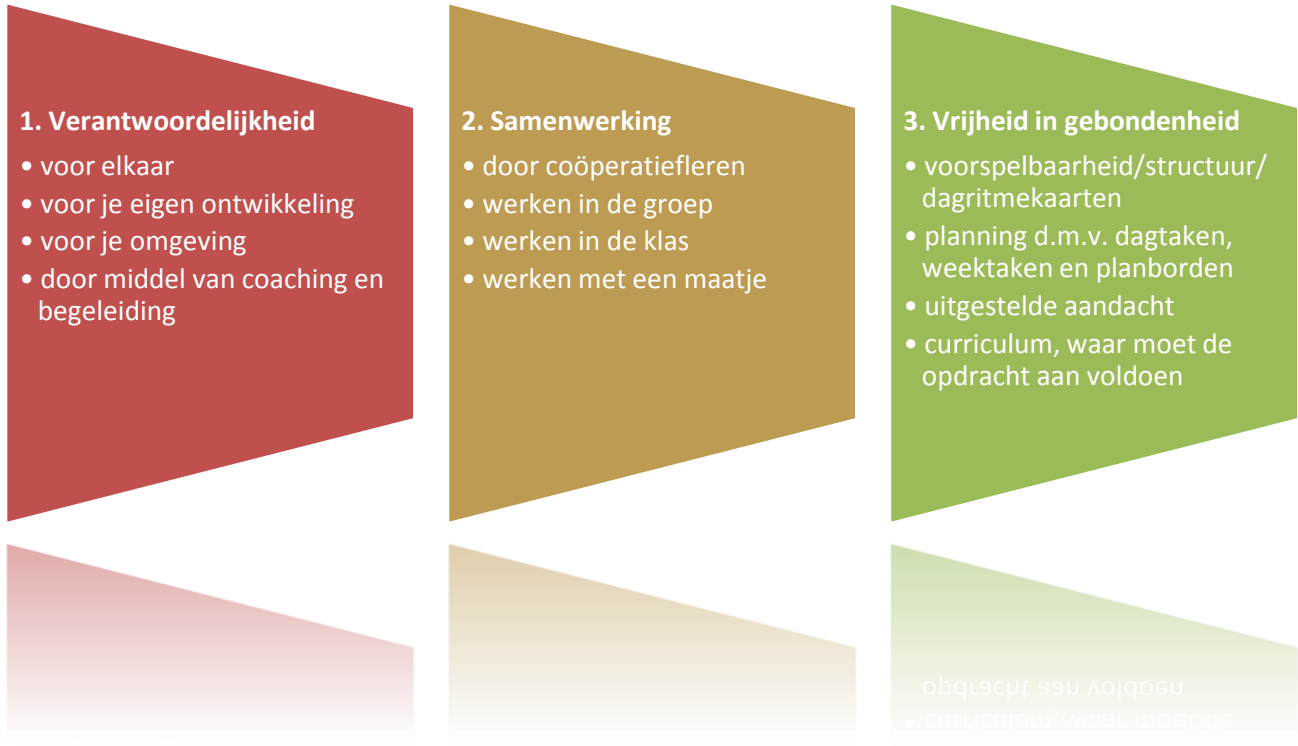
- Kinderen leren door zelf te doen.
- Respect voor elkaar loopt als een rode draad door alle lessen.
- Wij houden rekening met verschillen tussen kinderen.
- Wij werken als team samen om de kinderen optimaal te kunnen laten ontwikkelen.
- Wij werken binnen een professionele cultuur.



Visie

Om onze visie te verwezenlijken zijn wij onderstaand (dalton)concept de komende jaren verder aan het ontwikkelen en vormgeven:

Wij gaan uit van 3 belangrijke pijlers binnen ons onderwijs namelijk:



Dit alles gebeurt echter niet zonder kwaliteitsbewaking door middel van:

1. Methodegebonden toetsen
2. Cito leerlingvolgsysteem
3. Coaching /begeleiding van leerlingen door leerkrachten
4. Instructie op maat van de leerstof aan leerlingen
5. Scholing en coaching van het team
6. Teamonderwijs op maat (TOM)
7. Handelings Gericht Werken (in ontwikkeling)



De ontwikkeling van onze leerlingen:

Onze leerlingen willen wij voorbereiden op de toekomst.

De toekomst is niet van te voren duidelijk, de toekomst maken wij met elkaar.

Daarvoor moet je als mens, staande in een samenleving, een aantal vaardigheden hebben om in die toekomst een rol te kunnen vervullen.

Het is duidelijk dat de basisschool daarbij vooral inzet op de basisvaardigheden van lezen, rekenen, schrijven en lezen.

Wij als OBS Klim-op vinden echter dat wij onze leerlingen meer moeten meegeven en zetten daarbij in op het gebruik en het omgaan van ICT middelen en programma's, techniek, maar ook op samenwerken, verantwoordelijkheid en vrijheid in gebondenheid. Binnen dit daltonconcept kunnen wij onze leerlingen die kwaliteiten meegeven die in onze samenleving belangrijk gevonden worden en ervoor zorgen dat je actief kan deelnemen aan die samenleving, om met elkaar de toekomst vorm te geven.

Wij hebben daarbij drie specifieke pijlers voor onze school als uitgangspunt namelijk:



Samen leren:

Leren om samen te werken:

Onze leerlingen krijgen vanaf groep één instrumenten aangereikt om op gestructureerde wijze samen te werken zoals:

- Het werken met maatjes
- Het samen werken via coöperatieve werkvormen

Leren van elkaar:

Onze leerlingen leren van elkaar door o.a.:

- De leerstof aan elkaar uit te leggen
- Te werken aan groepsopdrachten
- Presentaties aan elkaar te geven



Samen meer te bereiken:

- Door verschillende werkvormen en situaties te creëren.
- Door gebruik te maken van elkaars talenten, ervaren onze leerlingen dat door samenwerking meer bereikt kan worden.

Zelf leren:

Leren om zelfstandig te werken door o.a.:

- Na instructie van nieuwe leerstof zelf aan de slag te gaan en te werken met uitgestelde aandacht d.m.v. de vragenblokjes

Leren om verantwoordelijkheid te nemen door o.a.:

- Ondersteuning te zoeken bij medeleerlingen
- Ondersteuning te organiseren door middel van o.a. opzoeken van ..., hulp van computer, werkwijzers etc.
- Vragen om extra instructie(tijd)

Leren om jezelf te ontwikkelen door:

- Zelf keuzes te leren maken n.a.v. behoeften d.m.v. coaching/begeleiding
- Leren door oefening en herhaling

Gericht leren:

Leren met een uitdaging door:

- Talenten te ontwikkelen
- Onderzoeksvragen te stellen
- Leren binnen een curriculum

Leren met een doel voor ogen:

- Leren doelen te stellen
- Leren te evalueren en bij te stellen
- Leren te reflecteren

Leren met jouw mogelijkheden:

- Leren je talenten te ontdekken en ontwikkelen
- Leren, passend bij jouw mogelijkheden

Daarbij zijn talenten en de mogelijkheden van kinderen een belangrijk uitgangspunt.

Kinderen moeten gezien worden, zij hebben recht op verantwoording afleggen en vragen, vertrouwen schenken en vragen en verantwoordelijkheid nemen en geven.

Met elkaar zorgen wij voor een veilige en uitdagende omgeving om dit te kunnen bereiken.

De leerkrachten begeleiden de kinderen en coachen de kinderen daar waar nodig en zoeken samen met de kinderen de uitdaging op om de mogelijkheden en talenten van kinderen te vergroten. Zij zien kinderen daarbij als actieve leerlingen met initiatieven, talenten en andere mogelijkheden.

Actief burgerschap:

Bij burgerschap staan drie domeinen centraal:

1. Democratie – kennis over de democratische rechtstaat en politieke besluitvorming; democratisch handelen en de maatschappelijke basiswaarden;
2. Participatie – kennis over de basiswaarden en mogelijkheden voor inspraak en vaardigheden en houdingen die nodig zijn om op school en in de samenleving actief mee te kunnen doen;
3. Identiteit – verkennen van de eigen identiteit en die van anderen; voor welke (levensbeschouwelijke) waarden sta ik en hoe maak ik die waar?

In de verschillende lesmethoden komen deze doelstellingen aan bod. Onze keuze voor de methode Topondernemers is daarvan een praktisch voorbeeld. Topondernemers is een methode waar aardrijkskunde, geschiedenis, maatschappijleer en biologie met elkaar geïntegreerd worden binnen 12 thema's.

Door deze vakken met elkaar en met de praktijk te integreren ontstaat een grote betrokkenheid waardoor ouders, kinderen en anderen met elkaar tot geweldige prestaties komen en ervaringen met elkaar leren delen, jong en oud ! Binnen deze thema's is ook actief burgerschap geïntegreerd.

Voor de kinderen uit groep 1 en 2 hebben wij daarvoor de methode Schatkist die per jaar uit minimaal 4 maximaal 8 thema's bestaat. Ieder jaar wordt er een planning gemaakt welke thema's dat schooljaar aanbod komen.

Het bevorderen van een goede verkeersdeelname wordt gestimuleerd met verkeerslessen en met het behalen van een theoretisch en praktisch (fiets)verkeersexamen.

Het volgen van de School-TV uitzendingen en het school tv journaal (bovenbouw).

Er wordt vanuit de methoden en binnen het themaonderwijs les gegeven over andere landen en culturen.

De school en onze leerlingen onderhouden contacten met andere instellingen. Voorbeelden zijn bezoekjes aan de kerk in Hoornaar, lessen door de politie en HALT aan de leerlingen, bezoeken aan culturele instellingen (musea, theater), bezoeken aan winkels en sportverenigingen etc.

Hiermee willen we bij de kinderen respect bijbrengen voor en inzicht geven in de pluriforme samenleving en andere (geestelijke) stromingen.

Als basisschool kiezen we bewust voor het ontwikkelen van sociale competenties en het respectvol omgaan met elkaar. Daarbij is de school een oefenplaats van goed burgerschap. In de klas en op het schoolplein krijgt de leerling te maken met gedrag en gebeurtenissen die ook voorkomen in de 'echte' samenleving. Op school wordt de leerling gestimuleerd voor zijn mening uit te komen en respect te hebben voor mensen die anders zijn. Hij kan zijn competenties verder ontwikkelen, wordt zich bewust van zijn sociale rechten en plichten en kan meedenken en meebeslissen. Burgerschapsvorming is dus geen apart vak, maar is een vanzelfsprekend onderdeel van meerdere vakken.



Leertijd

Op onze school willen we de leertijd effectief besteden, omdat we beseffen dat leertijd een belangrijke factor is voor het leren van onze leerlingen. We proberen daarom verlies van leertijd te voorkomen. Ook willen we ze voldoende leertijd geven om zich het leerstofaanbod eigen te maken. In principe trachten we zo alle leerlingen in acht jaar de einddoelen basisonderwijs te laten halen.

Onze afspraken zijn:

1. Leraren bereiden zich schriftelijk voor: programma en tijd(en) en lesstof
2. Leraren zorgen voor een effectief klassenmanagement (voorkomen verlies leertijd)
3. Op schoolniveau wordt er voldoende onderwijstijd gepland
4. Leraren hanteren heldere roosters, deze zijn opgenomen in de klassenmap
5. Leraren variëren de hoeveelheid leertijd afhankelijk van de onderwijsbehoeften
6. Schooltijden en een lesurentabel zijn opgenomen in het school jaarplan.

Het gebruik van ICT middelen (computer en computerprogramma's) is een bewuste keuze bij het leren op maat door leerlingen. Wij gebruiken onze ICT middelen op verschillende manieren, namelijk om leerstof in te oefenen, te toetsen en om op onderzoek uit te gaan en dit te presenteren via ICT middelen. De ontwikkelingen binnen ICT gaan snel. Het is voor ons een uitdaging om op koers te blijven met deze ontwikkelingen. Ons bestuur heeft ook een ICT beleidsplan waarin de doelen voor de komende 4 jaren staan.

Het aanleren van ICTvaardigheden volgens een vastgestelde leerlijn helpt ons om kinderen ICT vaardig te maken en om ICT middelen actief te gebruiken.

Techniek:

De aandacht van techniek (en wetenschap) is een keuze voor de toekomst, kinderen krijgen oog voor techniek doordat ze op onze school al vroeg kennismaken met techniek.

De omgeving van de school, de bedrijven en het voortgezet onderwijs spelen daarbij een praktische rol door als voorbeeld te fungeren waardoor onze leerlingen een breder begrip krijgen voor techniek.

De rol van de leerkracht:

De rol van de leerkracht is complex. De leerkracht heeft een belangrijke rol in het primaire proces van instructie, maar heeft daarnaast ook andere rollen. In de onderstaande tabel zie je hoe deze rol kan verschuiven naar aanleiding van de doelen/taken die gesteld zijn gedurende de lesgebonden en niet lesgebonden tijd.

Van (vanuit historische rol leerkracht)	Naar (toekomstige rol van leerkracht)
instructeur	Instructeur, begeleider, coach, mentor
weinig functies	meerdere functies
autonome leraar	teamwork
alleen verantwoordelijk	gedeelde verantwoordelijkheid
mijn klas	onze kinderen
alleskunner	teamteaching
eerst de PABO	leren op de werkplek
eens leraar altijd leraar	functiehuis, diversiteit van functies

De kwaliteit van ons handelen moet het "passend" onderwijs aan kinderen ten goede komen. Wij zullen de komende periode de accenten verleggen van ----naar.

De accentverschillen worden altijd bekeken vanuit het doel voor kwaliteitsverbetering.

Systeem van zorg en begeleiding:

Wij begeleiden onze leerlingen in de klas.

De leerkrachten hebben hun onderwijs zo ingedeeld dat instructie op 3 niveaus wordt uitgevoerd namelijk:

1. De basisgroep="gemiddelde leerlingen"= instructiegevoelige leerlingen
2. Instructie afhankelijke leerlingen= verlengde instructie
3. Instructie onafhankelijke kinderen= verkorte instructie
4. Leerlingen met specifieke pedagogische en/of didactische behoeften.
5. Dit zijn kinderen die een rugzakje hebben waardoor extra begeleiding mogelijk is of die een ontwikkelingsperspectief hebben.

In ons schoolontwikkelingsplan staat als doel dit te verfijnen en verder te ontwikkelen om het daarna te borgen. Op dit moment zijn wij nog in de oriëntatie/ontwikkel fase.

Zorgplan 2011-2014:

Ons zorgplan van ons samenwerkingsverband is de leidraad voor de zorg binnen onze school en daarbuiten.

Ons samenwerkingsverband heeft gekozen voor Handelings Gericht Werken(HGW)

De leerkrachten worden begeleid door ambulante begeleiders van onze zorgarrangementen. Dit betekent dat de zorg en expertise zoveel mogelijk direct naar de leerkrachten gaat.

Zie het uitgewerkt Zorgplan 2010-2011 van ons samenwerkingsverband 41-07.

Zorgstructuur school:

Onze zorgstructuur is gebaseerd op meer handen in de klas. Wij hebben zo veel mogelijk formatie in de klassen gestopt. De klassen zijn daardoor klein. Ook proberen wij door slimmer te organiseren meer effectieve leertijd te krijgen.

Leerkrachten beheersen het citovolgsysteem. Ze kunnen analyses maken en bespreken de Citotoetsen met de internbegeleider. Ook zijn zij aan het werk met ParnasSys, dit systeem wordt vanaf 2011 meer en meer ingezet binnen de groepen en klassen.

De resultaten van de half jaarlijkse toetsen zijn uitgangspunt bij het maken van groepsplannen en individuele plannen. Februari en juni zijn de momenten waarbij gekeken wordt hoe de resultaten zijn en op welke manier wordt verder gegaan.

De manier van werken wordt indien nodig aangepast. Leerlingen worden op verschillende onderwijs behoeften ingedeeld. Dit zie je terug in de Taakbrief van het kind en de instructie roosters.

Leerkrachten maken zelf hun (groeps)handelingsplannen in overleg met de internbegeleider. Tussentijds wordt geëvalueerd door observaties en methode gebonden toetsen en indien nodig aangepast.

Expertise kan op aanvraag gegeven worden. De leerkracht is verantwoordelijk voor het vragen van hulp.

De leerkracht accepteert hulp van externe hulpverleners en werkt samen met externe begeleiders indien dit nodig is. Hierbij wordt de draagkracht wel in het oog gehouden.

De internbegeleider:

Heeft overzicht op de hulp in de klassen door gesprekken met de leerkrachten over de vorderingen van de leerlingen en ons leerlingvolgsysteem.

Zij verzorgt en bewaakt de toetskalender, innoveert indien nodig en zorgt voor de externe contacten en aanvragen.

Zij begeleidt de "moeilijke gesprekken" tussen ouders en leerkrachten.

Zij staat de leerkracht bij in het begeleiden van specifieke leerlingen en geeft specifieke informatie en kennis door.

Zij helpt op verzoek van de leerkracht mee de handelingsplannen inhoudelijk vorm te geven.

Zij bezoekt ook de netwerken van ons samenwerkingsverband 41-07.

Zij is geschoold als internbegeleider.

Zij overlegt over de zorg in de school en kan beleidsvoorstellen doen aan de directie mbt de zorg en aanschaf van materiaal etc.



Zij vraagt hulp aan onze zorgarrangementen van het samenwerkingsverband wanneer de leerkracht en internbegeleider handelingsverlegen zijn.

Het zorgadviesteam (ZAT) heeft een vaste samenstelling:

De leerkracht

De internbegeleider

De directie

De volgende personen kunnen erbij gevraagd worden:

De ouders

De orthopedagoog voor de leerlingenzorg

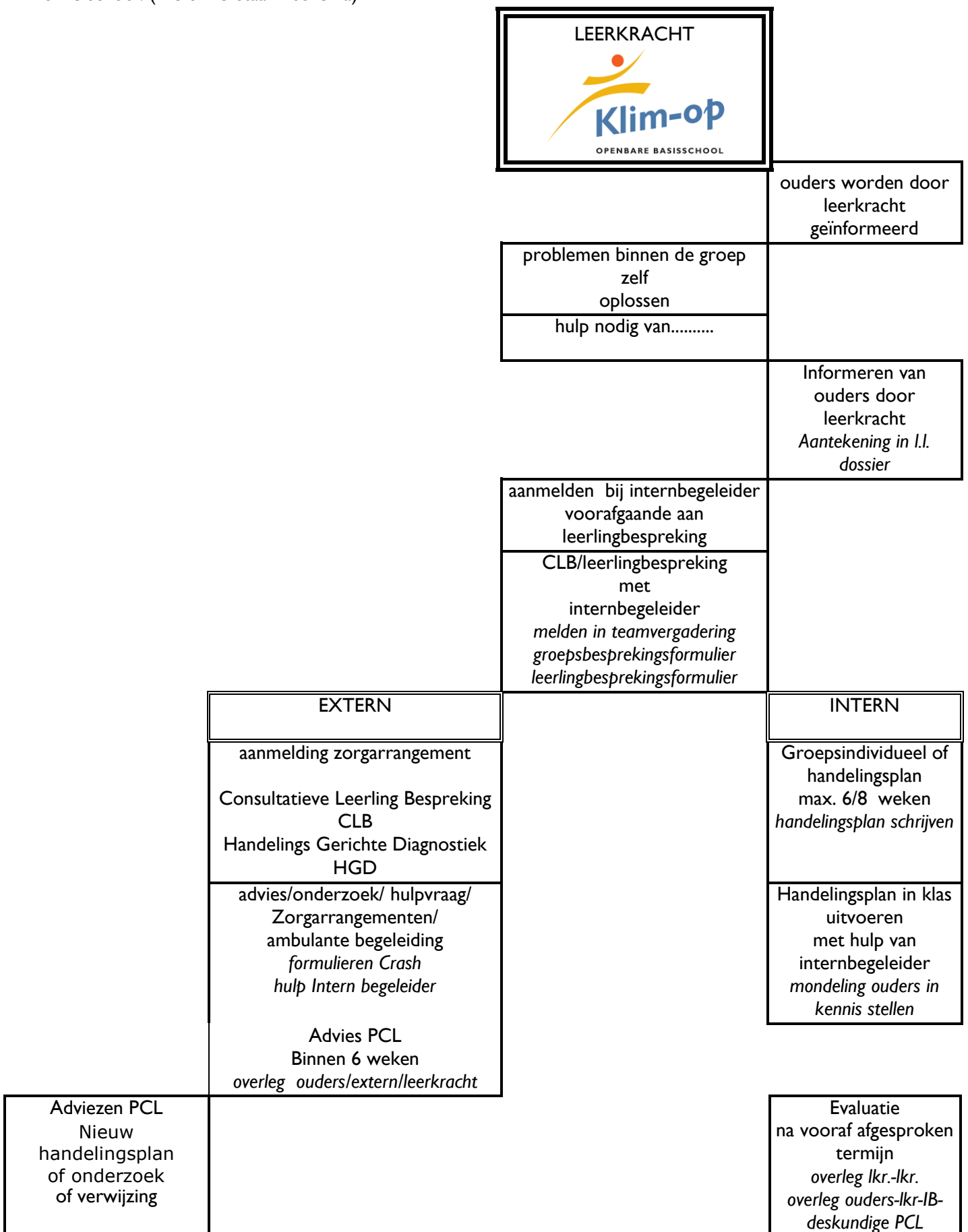
De ambulantebegeleiders van de zorgarrangementen

De externen specialisten gekoppeld aan een leerling zoals logopediste, ambulantebegeleider van een cluster, fysiotherapeut, externe behandelaars.

Schoolmaatschappelijkwerk is voor ons de verbindende schakel met het centrum voor Jeugd en Gezin.

Op lokaal niveau vergaderen wij minimaal 2x per jaar met alle betrokkenen in de LEA vergaderingen om het beleid binnen de gemeente met elkaar af te stemmen.

In de leerkrachtenmap staat een schema hoe de verantwoordelijkheid is verdeeld met betrekking tot de zorg op onze school. (Zie onderstaand schema)





Onderwijszorgprofiel:

Het onderwijszorgprofiel laat zien hoe de stand van zaken is op school betreffende de mogelijkheden van passend onderwijs op onze school en geeft door middel van 13 pijlers daarvan een beeld. Een score van 80% of meer betekent dat voor deze pijler verantwoord Passend Onderwijs wordt ingevoerd.

Het streven is dat wij minimaal op alle pijlers 80% gaan behalen en indien dit niet mogelijk is wij gegronde redenen hebben om daar onder te gaan zitten.

Door middel van de methode Framework, ingevoerd door de scholen van ons samenwerkingsverband 41-07, wordt er vastgesteld hoe ons zorgprofiel er uit ziet.

Op dit moment is ons samenwerkingsverband daarmee bezig en wachten wij op de uitslagen van dit profiel zodat wij op dit punt weer verder kunnen met beleid maken.

Het doel is dat wij daarmee kunnen starten per 01-09-2011.

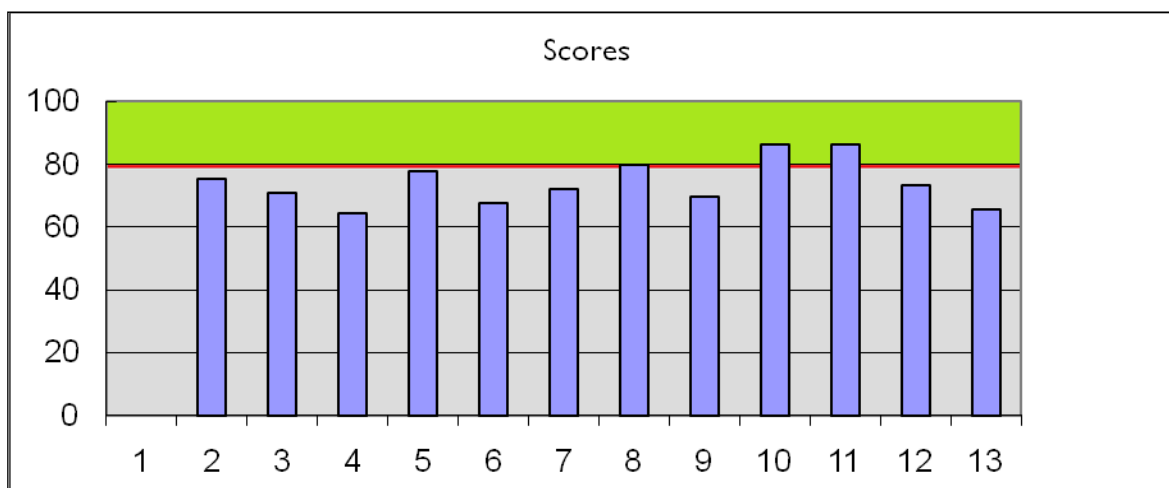
Er wordt geïnventariseerd aan de hand van 13 pijlers.

Naar aanleiding van een vragenlijst laat de uitslag zien welke pijlers er al voldoende ontwikkeld zijn en welke nog meer ontwikkeld moeten worden om passend onderwijs te kunnen bieden.

Naar aanleiding daarvan wordt op individueel niveau scholing ingezet

Op schoolniveau teamscholing

Op bovenschools niveau wordt vorm gegeven aan de inhoud van de cursussen van onze regioacademie.



1	Acceptatie	80
2	Geformuleerd beleid	75
3	Georganiseerde professionalisering	71
4	Georganiseerde ouderbetrokkenheid	64
5	Georganiseerde leerling begeleiding	78
6	Gedifferentieerd leren	68
7	Adaptief onderwijzen	72
8	Gedragmanagement	80
9	Samenwerken	70
10	Planmatig werken	86
11	Flexibel curriculum	86
12	Afgestemde materialen	73
13	Toegankelijke ruimten	66

De hoogst scorende pijlers zijn Planmatig werken en Flexibel curriculum.

De laagst scorende pijler is Georganiseerde ouderbetrokkenheid.

Een score van 80% of meer op een pijler betekent dat voor deze pijler verantwoord Passend Onderwijs wordt ingevoerd.

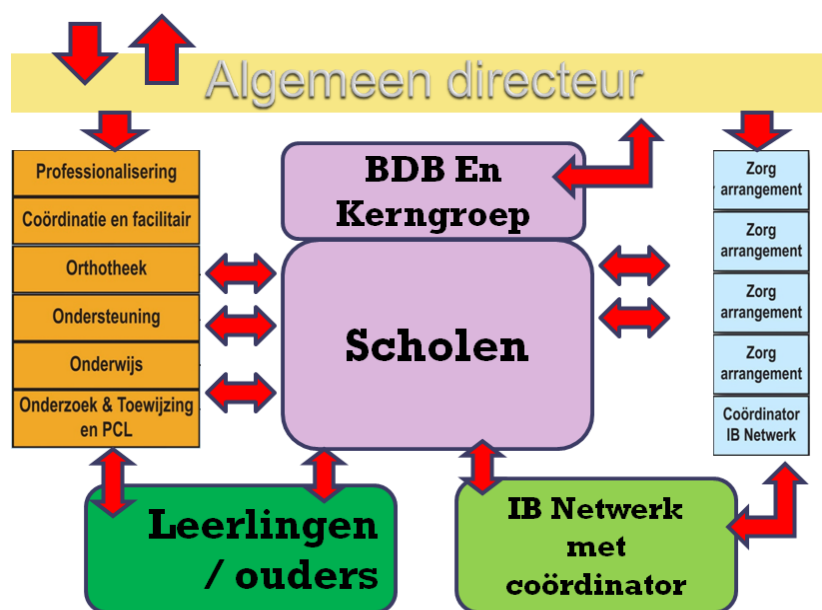
Het organogram van ons samenwerkingsverband 41-07 per 01-01-2011:

Zie verder zorgplan 2010-2011 en meerjaren beleidsplan van ons samenwerkingsverband 41-07

De wetgeving mbt passend onderwijs en de geldstromen zijn op dit moment volop in beweging. Er worden tal van bezuinigingen uitgevoerd, waardoor de samenstelling van het samenwerkingsverband voor de toekomst nog niet duidelijk is.

Onderstaand model laat zien hoe ons samenwerkingsverband in grove lijnen is opgezet.

Wilt U hierover meer weten dan staat in het beleidsplan van ons samenwerkingsverband 2010-2011 een uitgebreide toelichting. Dit organogram moet nog verder in de praktijk worden uitgewerkt en vorm krijgen.



Samenwerkingsverband 41-07



Hoofdstuk 4 Leerstofaanbod en toetsinstrumenten

Wij werken met methoden die kerndoeldekkend zijn en/of aangevuld zijn met materialen zodat de kerndoelen dekkend worden aangeboden. Waarbij onze uitgangspunten zoals coöperatief leren, samenwerken en zelfstandig leren belangrijk zijn.

De leerling en leerkracht moeten actief bezig zijn met de leerstof. De leerstof is zoveel mogelijk geïntegreerd in de thema's waar wij mee werken. Wij werken met een jaarplanning op schoolniveau om onderling zoveel mogelijk op elkaar af te kunnen stemmen. Wij kiezen daarbij 4 thema's van Topondernemers per jaar. In een cyclus van 3 jaar hebben wij de 12 thema's doorlopen. De bedoeling van het werken in thema's is dat wij inhoud geven aan de leerstof die wij aanleren.

Een afspraak maken voor een excursie, een spreker uitnodigen, een presentatie maken voor elkaar. Wij werken geïntegreerd aan de vakken. Zo krijgen de leerlingen een verdiept aanbod en houden zij het door ervaring beter vast en krijgt het betekenis.

Vak	Methodes	Toetsinstrumenten
Taal	Schatkist Ontwikkelingsmateriaal Luister en doe mee Veilig Leren Lezen Taal in beeld Digitale middelen Spreekbeeld	CITO - Taal voor kleuters groep 1 en 2 CITO – Spelling 2010 CITO - Werkwoorden CITO entree toets groep 7 Methodegebonden toetsen (groep 3 t/m 8) Observatielijsten groep 1 en 2 CITO – eindtoets
Lezen	Veilig leren lezen Ralfi lezen mondeling +digitaal (Voor)leesboeken Abonnement bibliotheek Leeshalf uur 5x per week	CITO – DMT AVI nieuw Protocol Leesproblemen – Dyslexie toets groep 2
Rekenen	Pluspunt Schatkist Spelletjeskisten Juli Menne groep 1 t/m 4	CITO rekenen en wiskunde groep 1 t/m 8 Methodegebonden toetsen
Begrijpend lezen	Zie doorgaande lijn groep 1 t/m 8 Nieuwsbegrip Humpy Dumpy Luister en doe mee Hulpboek Cito	CITO begrijpend lezen groep 3 t/m 8 Taal voor kleuters
Techniek/ cultuur educatie	Tica + Topondernemers volgens jaarplanning	Toets,presentaties en werkstukken
Wereldoriëntatie Burgerschap	Topondernemers Groep 3 t/m 8	Methode gebonden toetsen
Woordenschat ontwikkeling	Digitaal Woordenschat op maat Schatkist(Digitaal) Bas spreekt een woordje mee.	Geen toets

Schema Overzicht m.b.t. methodevervanging

Vak	Methodes	2011	12	13	14	15	16	17	18	19	20
Bewegings onderwijs	Planmatig bewegen		X								
Sociaal/ emotioneel	methode			X							
	Toetsen		X								
ICT middelen	Server en computers	X	X	X				X	X	X	
Lezen	Technisch lezen						X				
	Voortgezet technisch lezen		X	X	X						
	Toetsen										
Rekenen	Pluspunt				X	X	X				
	Schatkist										X
	Toetsen	X									
	Met sprongen vooruit		X	X							
Wereld oriëntatie	Topondernemers	X							X	X	X
Verkeer	School op safe		X								
	Methode								X		
Topo	Methode op computer				X						
Taal	Schatkist+digitaal									X	
	Taal in beeld									X	
Spelling	Spelling in beeld									X	
	Toetsen	X									
Begrijpend lezen	Methode Nieuwsbegrip	X									X
	Andere materialen	X									X
	Toetsen	X									X
Engels	Methode groep 7 en 8				X	X					
Onbekend	Divers/aanvullingen	X	X	X	X	X	X	X	X	X	X



Hoofdstuk 5 Kwaliteitszorg

Binnen kwaliteitszorg is het belangrijk om na te gaan wat de resultaten zijn van ons onderwijs: Doen wij de goede dingen, en doen wij de goede dingen goed.

Belangrijk hierbij is dat we ons allemaal verantwoordelijk voelen voor de resultaten en dat stappen die genomen worden om de kwaliteit te verbeteren door iedere betrokkene wordt gedragen. Dit betekent ook dat er conclusies worden getrokken en maatregelen worden genomen op individueel / leerkracht niveau en op schoolniveau.

Wij gebruiken middelen en procedures binnen onze school om de kwaliteit te onderzoeken en te waarborgen.

Procedures:

Schoolplan:

Het schoolplan geeft aan waar wij over vier jaar willen staan op het gebied van onderwijs, organisatie, personeel, financiën en huisvesting.

Jaarplan:

Hierin worden de beleidsvoornemens per schooljaar uitgebreid beschreven.

Jaarverslag:

Het afgelopen schooljaar wordt hierin beschreven en geëvalueerd.

Gedurende het schooljaar wordt het jaarplan geëvalueerd en eventueel bijgesteld. Deze evaluatie vindt plaats zowel door het team als door de MR.

De Jaarplannen worden met evaluaties gepubliceerd in de jaarlijkse schoolgids.

Instrumenten en activiteiten:

Welke instrumenten/activiteiten zetten wij in om de kwaliteit in beeld te brengen en daarna vorm te geven?

1. Onderwijs Anders-kwaliteitskaart dit is een portfolio voor schoolontwikkeling
De kwaliteitskaart is bedoeld om de schoolontwikkeling in kaart te brengen. De ingevulde kaart geeft een profiel van de school en een bepaalde gemotiveerde kwaliteit waar de school garant voor staat.
2. Ouder-, leerling- en leerkrachtenquête: Scholen met succes !
(1x per 2 jaar vanaf 2010)
3. Leerlingvolgsysteem Cito:
Alle leerlingen worden op deze manier halfjaarlijks gevolgd mbt hun leerresultaten afgezet tegen landelijke gemiddelden.
4. Groeps- en leerlingbespreking 2x per jaar
5. Rapportbespreking 3x per jaar
6. Overdrachtsbespreking 1x per jaar
7. Afname methode gebonden toetsen
8. Volgen van de resultaten leerlingen in het voortgezet onderwijs
9. ParnasSys: hierin worden alle toetsgegevens, belangrijke notities (verslagen oudergesprekken, e.d.), HP's, absentie ingevoerd
10. Functionering- en beoordelingsgesprekken en komend schooljaar ook popgesprekken.
11. nascholing
12. Klassenconsultaties
13. Werken in netwerken
14. Managementcontract (moet nog worden ingevoerd)
15. Externe deskundigen
16. Activiteitenkalender in samenwerking met de oudervereniging met daaraan gekoppeld evaluaties van deze activiteiten.
17. Projecten waarbij duidelijk de mijlpalen/streefdoelen staan vermeld die moeten worden behaald.
18. Diepte analyses m.b.t. de leerling-, groeps-, en schoolresultaten op taal, rekenen en lezen.
19. Trendanalyses van de jaargroepen 2x per schooljaar. Dit alles heeft gevolgen voor het te voeren beleid voor de komende jaren. Deze beleidskeuzen staan ook in het school(jaar)plan gemeld.
20. Audits binnen 02a5
21. Inspectierapport mei 2009

Overzicht cito-eindscores:	CITO-toets '11	CITO-toets '10	CITO-toets '09	CITO-toets '08	CITO-toets '07
Leerlingen	4	6 van 7	7	5	7 van 8
Gem. score	532,9	537,7	538,9	536,6	538,7
Landelijke score	535,1	534,9	535	534,9	534,7
Taal	53,2	78,8	78	72	79
Rek/wis	41,7	44,8	79	81	75
Studievaard.	28,9	31,7	80	75	83
W.O.	64	68,5	76	77	73

Overzicht uitstroom voortgezet onderwijs:

	LWOO/VMBO / BBL / BBK /GL	TL / HAVO	HAVO /WVO	VWO+ gymnasium
2007	1	6		1
2008	1	1	3	
2009	3		2	2
2010	1	4		2
2011	2	2		

VMBO = Voorbereidend middelbaar beroepsonderwijs

BBL = Basis beroepsgerichte leerweg

BBK = Kader beroepsgerichte leerweg

GL = Gemengde leerweg

TL = Theoretische leerweg

LWOO = Leerweg ondersteunend

De gemiddelde uitstroompercentages zijn de afgelopen 5 jaren:

LWOO/VMBO / BBL / BBK /GL 25%	TL / HAVO 45%	HAVO /WVO/ GYMNASIUM 30%
----------------------------------	------------------	-----------------------------



Hoofdstuk 6 Personeelsbeleid

Personeelsbeleid op O2A5/stichtingsniveau:

Mensen vormen het kapitaal van O2A5. Door te investeren in hun kennis en vaardigheden zorgen we voor een hoog onderwijsniveau.

Binnen ons personeelsbeleid komen de individuele belangen van onze werknemers en onze organisatiebelangen bij elkaar. O2A5 biedt alle mogelijkheden om op alle niveaus met plezier te werken. Wij geloven in een wisselwerking: goed werkgeverschap leidt tot gedreven werknemers en zo tot een hoog onderwijsniveau.

Het personeelsbeleid volgens onze strategische formule ‘bij de tijd: open, boeiend en passend’:

Bij de tijd

Personeelsbeleid is proactief en actueel.

Open

Wij bieden actief mogelijkheden voor mobiliteit waardoor medewerkers een bredere en open blik krijgen. Wij bevorderen het geven en ontvangen van feedback en daarmee zelfreflectie.

Boeiend

Een inspirerende leeromgeving maakt het werken met kinderen in het basisonderwijs uitdagend.

Passend

Het personeelsbeleid stelt de medewerkers in staat een passende leeromgeving voor de kinderen te creëren. Zie verder <http://www.o2a5.nl/Personeelsbeleid/50>

Personeelsbeleid op de OBS Klim-op:

Bij de tijd

Op onze school kunnen leerkrachten werken aan hun toekomst door initiatieven te nemen, verantwoording te dragen en acties te ondernemen zoals scholing en bezoeken aan andere scholen en aan elkaar.

Open

Op school werken wij in een team en leggen aan het team verantwoording af. Wij durven elkaar op een goede manier feedback te geven waardoor de kwaliteit van ons onderwijs en het handelen van de leerkracht handelen omhoog gaat. Het is onze school en het zijn onze leerlingen en met elkaar dragen wij de verantwoordelijkheid.

Boeiend

Een inspirerende leeromgeving, mede vanuit onze daltonprincipes, maakt het werken met kinderen in het basisonderwijs uitdagend.

Er is een basis van vertrouwen en een raamwerk waarbinnen wij kunnen werken. Binnen dat daltonraamwerk is individuele vrijheid toegestaan. Er is ruimte voor initiatieven die het onderwijs kwalitatief verhogen. Er is ruimte om van en met elkaar (de deuren staan open) te leren. Wij helpen elkaar in “moeilijke” tijden en wij vieren met elkaar de successen.

Passend

Wij kijken naar de talenten van het individu en maken daar gebruik van.

Wij evalueren de opbrengsten met elkaar en passen onze methodieken aan naar het kind.

Wij zijn ervan doordrongen dat vooral het leerkracht handelen een belangrijk verschil kan maken naar passend onderwijs. De leerkracht doet ertoe.

Door een gesprekscyclus te volgen van beoordeling, functionering en pop willen wij het handelen van de leerkracht kwalitatief verbeteren. Het functioneren binnen het team maakt daar ook een wezenlijk deel vanuit.

INFORMATIE VERKENNINGEN



Hoofdstuk 7 Strategische verkenning

Onze school heeft zich de afgelopen jaren ontwikkeld om onderwijs op een aantrekkelijke manier en effectieve manier aan te bieden in het licht van deze tijd.

Het gebouw is nieuw (december 2007) en flexibel in te delen.

Wij hebben ons ICT onderwijs planmatig ingezet. Wij zijn nu zover dat wij in alle groepen digitale schoolborden hebben en er voldoende ICT werkplekken zijn binnen de school.

ICT maakt een geïntegreerd onderdeel uit van onze werkwijze en leerstof aanbod.

Wij hebben met elkaar nagedacht over hoe de leerkrachten de leerstof kunt clusteren en kunt integreren waardoor de leerkrachten tijd hebben voor de dingen die moeten, ook al heb je meerdere groepen/niveaus in een basisgroep/klaslokaal. Wij hebben gekeken wat is effectief en hoe dit ingezet kan worden. Hierdoor zijn de organisatie vormen binnen onze school volop in ontwikkeling.

Om duidelijkheid te geven aan ouders en leerkrachten hebben wij met elkaar besloten dat ons onderwijs een gezicht naar buiten moet krijgen en dat wij daarvoor het daltonconcept gebruiken, passend bij onze manier van onderwijs geven en visie over het werken/omgaan/ opvoeden van kinderen in de onderwijssituatie.

Wij hebben meegedaan aan het project TOM in de kleine school, het taalstimuleringsproject en op dit moment zijn wij gestart met het project Slimfit.

Deze projecten geven ons de middelen en de kennis om ons te ontwikkelen. Wij maken kennis met scholen verspreid over het gehele land en anticiperen in deze netwerken. Wij leren buiten onze grenzen te kijken. Er kan zoveel meer en anders.

Op gebied van leren heeft dit een doorgaande lijn voor begrijpend lezen en techniek opgeleverd.

Onze visie past bij het daltononderwijs en dit geeft ons een raamwerk waarbinnen wij dingen aanpakken.

Kinderen en leerkrachten werken met Taakspel en weten wat een goede leer/werkhouding is. Leerkrachten zijn zich bewust en kunnen op een positieve manier gedrag reguleren.

Al met al wij blijven in beweging zodat wij onze leerlingen en leerkrachten kunnen blijven voorbereiden voor de toekomst.

7.1 Voorgaand schoolplan en laatste jaarplannen

De afgelopen jaren hebben wij gewerkt aan het schoolbeleidsplan 2007-2011 en deze zijn ook geëvalueerd per schooljaar. Deze evaluaties nemen wij mee in het beleidsplan voor de komende jaren.

Onderstaande tabel is een schematische weergave van de beleidskeuzes uit de voorgaande jaren.

Hoofdpijnen	Activiteiten	2007 2008	2008 2009	2009 2010	2010 2011
Onderwijs inhoudelijk	Coöperatieve werkvormen implementeren	X	X		
	Techniek implementeren	X	X		
	Bewegingsonderwijs toetsen				
	Nieuwe taal en spellingsmethode implementeren			X	X
	Taalstimuleringsproject met accent op begrijpend lezen		X	X	X
	Teamscholing daltononderwijs				X
	VVE (Boekenpret)	X			
	VVE (warme overdracht)			X	X
	Plusleerlingen			X	X
	Ict beleidsplan opstellen			X	
	Werken met taakbrief en rooster voor kinderen			X	X
	Nieuwe methode bewegingsonderwijs				X
	Taakspel invoeren in alle groepen			X	X
	Coachingsgesprekken met kinderen		X		
Organisatie en beleid	Buitenschoolse opvang organiseren	X	X	X	X
	Tussenschoolse opvang professionaliseren	X	X	X	X
	Protocollen veiligheidsmap bijstellen en/of vernieuwen	X	X	X	X
	Taakbeleid invoeren	X	X		
	Stichting O2A5 starten en ontwikkelen	X	X	X	X
	Werken in het nieuwe gebouw	X	X		
	Schoolplein inrichten met alle bewoners van het gebouw	X			
Personeelsbeleid	Gesprekscyclus uitvoeren en aanscherpen	X	X		
	Bekwaamheidsdossier introduceren				X
	Opstellen meerjaren formatieplan				X
	Veiligheid in en rond de school	X	X	X	X
	Introduceren functiemix				X
	Welbevinden personeel pro-actief				X
	Wij doen mee het project Slimfit om het personeel van de school beter en effectiever in te zetten. Ook functie differentiatie is hierbij een belangrijk onderwerp				X
Kwaliteitsbeleid	Werken met portfolio Tom kwaliteitskaarten	X	X	X	X
	Invoeren trendanalyses van Cito			X	X



	Klassenbezoeken van externen			X	X
	Opstellen meerjarenplanning methoden			X	X
	Werken in netwerken TOM/Slimfit	X	X	X	X
Zorg	Overgangsprotocol groep 1 naar 2 naar 3			X	
	Vernieuwen Cito LVS toetsen	X	X	X	X
	Invoeren van Cito toetsen ParnasSys				X
	Lezen van toetsgegevens op Leerlingen leerrendement				X
	Werken met leerlijnen en Onderwijs perspectief (OPP)				X
	Consultatieve Leerling Begeleiding	X	X		
	Wij ontwerpen onze lessen aan de hand van leer-en lesdoelen			X	X
Communicatie	Website vernieuwen		X	X	X
	Pr commissie				X
	Pr plan				X
	Huisstijl vernieuwen			X	X
	Info avond daltononderwijs				X
	Open dag gebruikers gebouw			X	X
Financieelbeleid	Opstellen (meerjaren) begroting	X	X	X	X
	Financieel jaarverslag			X	X

Onderwijsinhoudelijk:

Door de teamcursus daltononderwijs zijn wij alle onderdelen van zelfstandigwerken, instructie, rollen van de leerkracht, extra werk etc. met elkaar aan het afstemmen waardoor het een doorgaande lijn wordt. Het uitdragen van de visie, dalton onderwijs en het werken met behulp van de leerlijnen zal in het nieuwe schoolplan terugkomen.

Coöperatieve werkvormen worden binnen ons onderwijs aangeleerd en ingezet.

Techniek is geïmplementeerd in Topondernemers en andere aspecten van ons onderwijs.

Het ICT-beleidsplan is vernieuwd en voeren dit plan de komende jaren uit.

Er is een meerjarenplanning voor vervanging van methodes.

Wij werken met een doorgaande lijn m.b.t. begrijpend lezen.

Wij gaan ons verkeersonderwijs meer op de praktijk inzetten door middel van School op Seef.

Bewegingsonderwijs gaan wij anders organiseren en op een hoger plan brengen met eventueel hulp van een docent in een combinatiefunctie, die door de gemeente vanaf 2012 wordt aangeboden.

Door middel van Taakspel is het verbeteren van het schoolklimaat ingezet. De komende jaren gaan wij hiermee verder door o.a. het inzetten van een methode en het hanteren een goed signaleringssysteem.

Organisatie en beleid:

MR wordt betrokken bij beleidsvoornemens, er is een jaarplan/schema waarbij de onderwerpen genoemd staan voor de agenda van het komend jaar.

De veiligheidsmap breidt zich uit en protocollen worden ontwikkeld en/of bijgesteld.

Het Taakbeleid is duidelijk. Leerkrachten werken met de urenverdeling volgens het taakbeleid.

Buitenschoolse opvang is georganiseerd door Wasko.

De coördinatoren voor tussenschoolse opvang zijn geschoold.

Er is een protocol voor tussenschoolse opvang gerealiseerd.

Personeelsbeleid:

Gesprekken worden gevoerd volgens de cyclus.

De POP gesprekken moeten nog verder worden uitgewerkt, instrumenten daarvoor zoals het bekwaamheidsdossier en testen zijn in ontwikkeling en komen terug in het nieuwe schoolplan.

De werkdruk van het team is hoog, door middel van anders te organiseren en steeds kritisch te kijken naar wat wij doen en hoe, moeten wij de werkdruk omlaag krijgen.

Kwaliteitsbeleid:

Kwaliteitskaarten team onderwijs op maat:

Onze schoolportfolio wordt meer en meer gevuld en het geeft duidelijkheid waar wij aan moeten werken door de (Trend)analyses die gemaakt worden. Deze geven zicht op het maken van beleid voor de toekomst.

Zorg:

Er is een overgangsprotocol voor groep 1 t/m 3 gemaakt en dit wordt gehanteerd.

Wij werken met CLB trajecten.

Wij weten wat leerlijnen zijn en kunnen de speciale leerlingen op een leerlijn zetten met behulp van een Onderwijs Perspectief (OP).

Wij moeten in de toekomst echter in de klassen gaan werken met 3 instructiegroepen inzetten als eerste op het gebied rekenen. Wij gaan dan ook meer en meer handelings gericht werken inzetten (HGWW)

Wij kunnen plusleerlingen verdieping geven op het gebied van rekenen.

Wij werken voor plusleerlingen met routeboekjes van de methode.

Communicatie:

1. Naar ouders:

Schoolgids, kalender en jaarverslag worden jaarlijks opgesteld, de website wordt zeer nauwkeurig onderhouden.

Wij stimuleren meer leerling- en ouderbetrokkenheid door een klankbordgroep van ouders bij vernieuwingen in te zetten en een leerlingenraad om de belangen te behartigen van de leerlingen.

2. Tussen leerkrachten:

Er is een daltonhandboek in ontwikkeling waar in staat hoe wij werken in onze groepen.

3. Communicatie naar de regio:

Het PR plan moet nog verder worden vormgegeven.

Financieel beleid:

Jaarlijks wordt de begroting opgesteld en een financieel jaarverslag gemaakt

De meerjarenbegroting wordt nauwkeuriger en jaarlijks bijgesteld.

7.2 Strategisch beleidsplan OBS Klim-op 2010-2013

Het strategisch beleidsplan O2A5 zet de koers uit voor iedereen die bij O2A5 betrokken is. Dit beleidsplan geeft kaders aan waarbinnen ons schoolplan past. Het beleidsplan is opgebouwd uit vijf thema's: onderwijs, personeel, organisatie, financiën en huisvesting.

De volgende onderdelen worden in het komend jaarplan opgenomen:

Onderwijs:

Beleid voor opvang van leerlingen met speciale onderwijsbehoeften wordt geschreven

Personeel:

Alle leerkrachten nemen deel aan het scholingsaanbod



Organisatie:

Een meetbaar jaarplan wordt geschreven

Financiën:

Een financiële paragraaf wordt opgenomen in het jaarverslag

Huisvesting:

Verbeterpunten van GGD en ASV worden zo snel mogelijk uitgevoerd.

7.3 Opbrengstgegevens

Wij werken met het leerlingvolgsysteem van Cito.

De afgelopen 2 jaren was onze uitstroom (6 leerlingen) in 2010 ongecorrigeerd 537,7 en in 2011 (4 leerlingen) 532,9.

Het landelijk gemiddelde ongecorrigeerd was in 2010 534,9 en in 2011 535,1.

Gecorrigeerd op leerling gewicht en begrijpend lezen op schoolniveau in 2010 535,6 landelijk niveau 535,2

In 2011 op schoolniveau 534,7 landelijk niveau 535,3.

Doordat de groepen erg klein zijn kan de gemiddelde score statistisch moeilijk vergeleken worden met de landelijke score. De invloed van 1 leerling op de totaalscore is in 2010 16,5% en in 2011 25%. Statistisch krijg je dan geen juist beeld. Daar waar het kan proberen wij de gehele leerling populatie bij het meten van de kwaliteit te betrekken.

Op schoolniveau hebben wij de afgelopen 3 jaren het begrijpend lezen aangepakt en er is in onze analyse te zien dat daarvan veel kinderen profiteren. Er is afgelopen jaar schoolbreed 50% leergroei bereikt. De vernieuwingen die wij hebben ingezet lijken ons begrijpend leesonderwijs kwalitatief te verhogen. Wij hebben echter nog geen resultaten op langer termijn kunnen meten en zullen daarom deze in de toekomst nauwkeurig volgen.

In ons meerjarenbeleid komt dit onderwerp ook terug als handelings- en opbrengst gerichtwerken binnen de groep en door de gehele school heen.

(De methode de baas/baas over de methode)

Naar aanleiding van de trendanalyses en diepte analyses zullen wij (half)jaarlijks ons onderwijs afstemmen.

Op de eindtoets scoren onze leerlingen op een enkele uitzondering na op of boven het landelijke gemiddelde. Door het kleine aantal leerlingen dat steeds aan de toets deelneemt kan de gemiddelde score erg wisselen. De tussenopbrengsten zijn m.u.v. een enkele groep, goed te noemen. Voor leerlingen die een D of E score behalen is speciale aandacht. Vanaf eind groep 5 wordt er voor hen een uitstroomprofiel gemaakt op de vakgebieden die in het risico percentage vallen (Uitstroomprofiel LWOO of lager)) Aan de leerlingen die A+ scoren zal in de toekomst extra aandacht worden besteed door een verdiept aanbod aan te bieden. Vanaf 2011-2012 gebeurt dit op spelling en begrijpend leesniveau. In 2011 -2012 gaan wij aan de slag met rekenen.

7.4 Zorg

Passend onderwijs houdt in dat iedere school alle leerlingen moet kunnen opvangen en begeleiden. Is het niet mogelijk dat de school de zorg biedt die nodig is, zal er een school aangeboden moeten worden waar deze zorg wel geboden kan worden. Dit alles heeft ook voor onze school consequenties. Door cursussen en vakliteratuur is de deskundigheid van de leerkrachten toegenomen. Dit geldt echter vooral voor problemen op het cognitieve vlak. Gedragsproblemen komen op onze school weinig voor, we hebben daar weinig ervaring in. Onze IB-er heeft wel al cursussen gevolgd op het gebied van gedrag. Ook zullen we OPP's moeten opstellen voor die leerlingen die het niveau van groep 8 niet zullen bereiken. Ook hier zijn cursussen voor gevolgd.

Aan het onderwijszorgprofiel wordt momenteel hard gewerkt. We krijgen hierbij hulp via ons samenwerkingsverband. Het komende jaar zullen wij ons zorgprofiel voor de toekomst vorm moeten gaan geven. Het startpunt is ons schoolprofiel dat in samenwerking met Framework tot stand gekomen is.

Door middel van de analyse ingevuld in Framework via ons samenwerkingsverband 41-07 is er vastgesteld hoe ons zorgprofiel er uit ziet.

7.5 Personele ontwikkelingen

Binnen onze stichting is krimp van leerlingen ontstaan en deze krimp is ook op langere termijn te verwachten. Door natuurlijke afvloeiing lijkt het erop dat er geen gedwongen ontslagen vallen. Er is daarom voor de komende 3 jaar een werkgarantie voor leerkrachten afgegeven op bestuursniveau.

Op onze school is op dit moment geen sprake van krimp maar van groei. In 2011 wordt nog groei verwacht, daarna wordt verwacht dat het leerlingenaantal gaat afnemen.

Naar verwachting zullen wij in het schooljaar 2012-2013 ons personeelsbestand moeten laten krimpen. Hoeveel formatie wij moeten inleveren is op dit moment nog niet duidelijk. De afvloeiing van het personeel gaat niet op het totaal aantal van dienstjaren, maar op voordracht van de directeur binnen een bepaalde leeftijdscategorie. De leerkracht die afvloeit wordt elders op een school binnen ons bestuur geplaatst. Zij/hij kan solliciteren via de "carrousel". Wij noemen dit interne mobiliteit. Dit moet nog verder uit worden gewerkt op bovenschools en op schoolniveau. Het is in ontwikkeling.

Ook zullen wij een LB leerkracht gaan aanstellen met de specialisatie interne begeleiding en/of special needs. In de MR vergadering van 11 mei 2011 is de MR akkoord gegaan om deze specialisatie als LB functie te kwalificeren.

7.6 Inspectierapport, auditrapport, onderzoek en projecten extern.

Er is door de inspectie in mei 2009 een onderzoek verricht waarbij wij een zeer positief inspectierapport hebben gekregen.

Wij zijn daar zeer trots op. Wij hebben op alle items voldoende tot goed gescoord. De inspectie heeft ook het rekenonderzoek bij ons uitgevoerd en ook dit was prima in orde.

Er is een audit afgenomen over techniekonderwijs bij ons op school en dit rapport laat zien dat wij techniek voldoende geïntegreerd hebben binnen ons onderwijs.

Wij hebben meegedaan aan de taalpilot om ons begrijpend leesonderwijs te verbeteren. Wij vonden dat de leerrendement van kinderen per schooljaar onvoldoende was (in de hogere groepen) van onze leerlingen. Dit heeft geresulteerd in een doorgaande lijn voor begrijpend lezen waarbij de leerlingen gemeten over alle groepen een leergroei laten zien van 50% en dit is conform het landelijk gemiddelde. Aandacht voor kinderen die een Cito A- scoren is nog een aandachtspunt!

7.7 Lokaal onderwijsbeleid

Lokale educatieve agenda binnen de gemeente Giessenlanden laat vier belangrijke punten zien namelijk:

1. Inrichten en functioneren centrum voor Jeugd en Gezin:
 - Schoolmaatschappelijkwerk
 - Jeugdwerk
 - Melden incidenten
 - Leerplicht
 - Sport- en cultuuractiviteiten
 - Er wordt onderzocht of er een mogelijkheid is te werken met combinatie functies.
 - Verkeersveiligheid, de weg naar en van school veilig maken.
 - Voor en Vroegschoolse Educatie (VVE)
2. Het minimaliseren van de logopedie op scholen.
3. Minder schoolbegeleidingsuren.



4. Concentratie model d.w.z. er worden woonkernen aangewezen waar allerlei faciliteiten worden aangeboden en kernen waar deze verdwijnen zoals de scholen.

7.8 Lokale ontwikkelingen

In de kern Hoornaar zijn er geen grote uitbreidingplannen voor woningen te verwachten. De gemeente Gessenlanden gaat ervan uit dat de kern Hoornaar vergrijst.

Op langer termijn zal de kern Hoornaar vergrijzen. De gemeente investeert in voorzieningen voor ouderen, maar heeft geen strategie, voor zover nu bekend, om jongeren aan te trekken.

De gemeente heeft de opdracht op grote schaal te bezuinigen wat voor de scholen o.a. betekent dat de bijdrage voor schooladvies, logopedie, e.a. bijdragen minder worden of afgebouwd gaan worden.

Veel openbare faciliteiten worden nader bekeken of ze door de gemeente te handhaven zijn. Subsidies worden minder en/of afgebouwd.

7.9 Onderzoeksgegevens diversen

Het schoolgebouw is in gebruik genomen 01-12-2007.

Er zijn echter al diverse aanpassingen geweest ivm de hoge temperaturen in het gebouw tijdens de zomermaanden.

Er zijn openslaande ramen in de voorgevel geplaatst.

Er is zonwering aan de binnenzijde van de klassen gekomen op de zuidkant.

In de winter is de temperatuur bijgesteld om de kou buiten te houden.

De nachttemperatuur is bijgesteld. Er wordt op afstand gekeken en bijgesteld indien nodig.

Er zijn vorstbeveiligers voor de boilers en apparaten op het dak bijgekomen.

Naar aanleiding van de ontruimingsoefeningen en brandweerinspectie zijn er aanpassingen gedaan mbt de brandbeveiliging.

Naar aanleiding van een controle op de kwaliteit van het water zijn de boilers afgesteld of afgesloten en zijn er thermostaatkranen gekomen bij de warmwater voorzieningen in de onderbouw.

Er is nog een discussie gaande met de gemeente over de dakbeveiliging.

Er is namelijk geen veiligheidsvoorziening wanneer men op het dak iets moet repareren.

Het ontruimingssignaal in de groepen 1 en 2 is zowel in de klas als buiten op de speelplaats niet hoorbaar. Dit moet zo snel mogelijk worden aangepast. Op dit moment 01-06-2011 in overleg met de gemeente om deze aanpassing te kunnen doen.

7.10 Sterkte zwakte analyse

Naar aanleiding van enquête: Scholen met Succes.

Naar aanleiding van inventarisatie ouderenquête:

Pluspunten	Verbeterpunten
Hygiëne en netheid binnen de school	Veiligheid op weg naar school
Schooltijden	Aandacht voor gymnastiek onderwijs
Sfeer en inrichting gebouw	Aandacht voor pestgedrag
Speelmogelijkheden op het plein	Omgang van kinderen onderling
Omgang leerkracht met de leerling	Rust en orde in de klas Sfeer in de klas Aandacht voor normen en waarden Omgang van kinderen onderling
Veiligheid op het plein	
Mate waarin leerkracht naar ouders luistert	Informatie voorziening kind aan ouders Begeleiding van leerlingen met problemen
Inzet en motivatie leerkracht	Informatievoorzienig over de school
Overblijven tussen de middag	
Persoonlijkheidsontwikkeling	
Het nieuwe gebouw	

Naar aanleiding van inventarisatie team OBS Klim-op:

Pluspunten	Verbeterpunten
Keuze voor Dalton Werken met een scholingsplan	Uitwerken Daltonconcept
ICT	Scholing digiborden ParnasSys administratie systeem verder invoeren Verbeteren server/computers en meer werkplekken voor leerlingen
Teamonderwijs /Slimfit	Werken met een goed uitgewerkt concept om ons onderwijs effectiever te organiseren waarbij wij nog meer passend onderwijs kunnen geven
Regioacademie scholing dicht bij huis, passend bij onze behoeften	POP gesprekken verbeteren
Werken met positieve gedragsmodellen, direct feedback op de werkvloer. Taakspel	Hoe kunnen wij dit verder uitbreiden? Behoefte aan manier om pedagogisch klimaat, aandacht voor normen en waarden planmatig in te zetten
Vernieuwde toetsen Cito	Digitaal toetsen mogelijkheden onderzoeken om werklust te verminderen
Begeleiden zorgleerlingen Werken met leerlijnen en OP kunnen maken	Verder in samenwerking met ons samenwerkingsverband vorm geven



Kennis gemaakt met passend onderwijs en dit daar waar het nodig is ingezet	Opbrengst en handelingsgericht werken verfijnen
Door te werken als een team is iedereen betrokken	Werkdruk
Teamsamenstelling is erg divers	Ziekteverzuim
Integreren van vakken geeft ruimte	Integreren vakgebieden
Methoden kiezen naar manier van werken	Methoden vernieuwen

Vanuit de leerlingen:

Pluspunten	Verbeterpunten
Samenwerken	Pesten
Teamspirit	Sfeer
Excursies	Activiteiten
Topondernemers	Goed zelfbeeld/trots mogen zijn op
Techniek	Taal onderwijs
Niveau taal en rekenen	
Vertrouwen in leerkrachten	

Maatschappelijk:

Kansen	Bedreigingen
Slimfit organiseren van ons onderwijs	Ouder team
Daltoncertificaat halen	Krimp leerlingen aantal
	Bezuinigingen overheid
	Bezuinigingen op lokaal niveau
Veel mogelijkheden passend onderwijs	Kleine school
Werken aan gedrag/Taakspel	Ontbreken continuïteit door ziekte leerkrachten en minder begeleiding door externen
Combinatiefunctie	
Functiemix/ Functiehuis	Mogelijkheden beperkt binnen klein personeelsbestand
Samenwerkingsverband	Te groot samenwerkingsverband
Opvangmogelijkheden voor en naschools	Te klein voor....
Samenwerken met scholen	Concurrentie model
Leeropbrengsten/kwaliteit	Leeropbrengsten/kwaliteit

7.12 Mogelijke verbeterpunten voor de toekomst

Beleidsterrein	Mogelijke verbeterpunten
Onderwijs	Veiligheid op weg naar school Nieuwe rekenmethode Keuze maken wel of niet voortgezet technisch lezen methode invoeren Dalton onderwijs invoeren Slimfit configuratie invoeren (Effectief inzetten van personeel)
Kwaliteitszorg	Opbrengst en handelingsgericht werken Het maken van groepsplannen op planmatige wijze. (in ontwikkeling) Management contract POP gesprekken/bekwaamheidsdossier
Leeropbrengsten	Analyses vertalen naar de opbrengsten en vervolgens de juiste interventies inzetten (in ontwikkeling) Op of boven de landelijke norm presteren
Leerstofaanbod Toetsinstrumenten	Aandacht voor gymnastiek onderwijs, combinatiefunctie? Toetsen vernieuwen of aanvullen (sociaal /emotioneel)
Leertijd	Kijken naar effectieve leertijd door het effectief inzetten van de instructies van leerkrachten , door anders organiseren, door te werken met de talenten, specialisme van leerkrachten
Pedagogisch klimaat	Aandacht voor pestgedrag Omgang van kinderen onderling Meedenken van kinderen en ouders bij veranderingen
Didactisch handelen	Kijken naar de instructies van leerkrachten op effectiviteit.
ICT	Goedwerkend systeem ICT effectief inzetten tijdens de lessen. ICT beleidsplan uitvoeren en evalueren
Schoonklimaat (Sociale Veiligheid)	Rust en orde in de klas Sfeer in de klas Aandacht voor normen en waarden Pesten
Zorg en begeleiding	Informatie voorziening kind aan ouders verbeteren Begeleiding van leerlingen met problemen Aandacht voor plus kinderen
Personeelsbeleid	Werkdruk verminderen door anders organiseren Werkdruk verminderen door het werken met een team Vieren van successen Feedback leren geven en ontvangen Collegiale consultatie Bekwaamheidsdossier aanleggen Fuctiemix invoeren
Organisatie	Informatievoorzienig over de school Ouders meer laten meedenken over de veranderingen binnen de school
Financiën	Planmatig werken door het maken van een meerjarenbeleidsplan (in ontwikkeling)
Huisvesting	Binnenklimaat beheersbaar maken Schoonmaak/hygiëne verbeteren



Hoofdstuk 8 Strategische beleidskeuzes 2011-2015

De beleidskeuzes voor de komende vier jaren zijn gemaakt op grond van reeds ingezet beleid en op grond van de voorafgaande strategische verkenning. Per jaar wordt het meerjarenbeleidsplan op grond van de evaluatie van het jaarplan, maar ook op grond van beleid wat “moet” bijgesteld.

A. Onderwijs

Wat willen we bereikt hebben in 2015?

1. We zijn een daltonschool.
2. Wij werken Slimfit, het project start in 2011 en stopt in 2015.
3. Wij hebben een nieuwe rekenmethode geïmplementeerd in passend bij ons onderwijs.
4. Wij hebben een doorgaande lijn in technisch (voortgezet) en begrijpend lezen.
5. Wij hebben het zorgprofiel van onze school in kaart gebracht.
6. Wij werken samen met de gemeente Giessenlanden aan een veilige weg naar school.
7. Wij hebben ons schoolklimaat verbeterd.

Hoe gaan we dat doen?

1. Wij volgen met het gehele team de cursus voor dalton leerkracht en zetten het geleerde om in de praktijk.
2. Wij zetten ons team en ICT middelen op effectieve en efficiënte wijze in.
3. Functie differentiëring binnen onze school is ingevoerd eind 2014. Wij bekijken de rollen van leerkrachten en specialismen en zetten deze op een effectieve manier in waardoor werkdruk verminderd en effectiviteit en kwaliteit verhoogd worden.
4. Wij werken door de gehele school met een rekenmethode die voldoet aan de eisen van de kerndoelen en passend binnen ons onderwijs.
5. Er is in een doorgaande lijn voor de groepen 1 t/m 8 voor begrijpend lezen en (voortgezet) technisch lezen.
6. Wij hebben een analyse gemaakt van ons zorgprofiel en weten waar wij nog aan moeten werken om ons gewenste eind zorgprofiel te gaan vormgeven/ontwikkelen.
7. Kinderen en ouders werken via een computerprogramma een vragenlijst door en deze wordt gebruikt om knelpunten in de verkeersveiligheid naar de school helder te krijgen.
8. Wij voeren in alle groepen Taakspel in.
9. Wij oriënteren en implementeren een methode om de leerlingen en leerkracht sociaal en emotioneel sterker te maken en wij toetsen daarbij de sociale - en emotionele ontwikkeling van onze leerlingen.

Wanneer zijn we tevreden?

1. We zijn bij de start van het schooljaar 2012-2013 een gecertificeerde daltonschool.
2. Wij hebben ons onderwijs zo georganiseerd binnen onze school dat bij een kleiner of groter wordend leerlingaantal wij een compleet aanbod van onderwijs kunnen realiseren en de kwaliteit kunnen behouden en/of verhogen. Leerkrachten zijn afwisselend coach, instructeur, begeleider. Binnen het team werken wij met verschillende functies van ons functiehuis zoals leerkracht LB en onderwijsassistent. Alle leerlingen werken dagelijks op de computer met programma's die instructie en oefeningen geven op taal, spelling, reken en lees gebied. ICT werkt ondersteunend voor de leerling zowel als voor de leerkracht en vermindert de werkdruk van de leerkracht.
3. In 2013-2014 starten wij met het implementeren van een nieuwe rekenmethode in groep 3 en 4 en breiden deze de komende 2 jaren uit naar de bovenbouw.
4. De leerkrachten geven volgens vaste afspraken en met de afgesproken middelen vorm aan begrijpend lezen en (voortgezet) technisch lezen. De afspraken zijn geborgd en de manier van werken is in de praktijk geïmplementeerd voor begrijpend lezen in 2011-2012 en voor (voortgezet) technisch lezen in 2012-2013. Het taalstimuleringsproject wordt in 2012 afgesloten.

5. Wij hebben op onze school een duidelijk zorgprofiel neergezet en dit profiel kunnen wij duidelijk communiceren naar de (toekomstige) ouders.
6. De gevaarlijke knelpunten van huis naar school in het verkeer zijn in beeld gebracht en er zijn verbeteringen aangebracht om de weg van huis naar school en terug veiliger te maken. De kinderen van de Klim-op volgen vanaf 2013 het programma School op Seef om zich safer in de praktijk in het verkeer te kunnen gedragen. <http://www.schoolopseef.nl/>
7. Taakspel wordt gespeeld in alle groepen en is geïmplementeerd.
8. Wij hebben een passende methode gevonden en ingevoerd om de sociale en emotionele ontwikkeling van kinderen te ontwikkelen, waarbij o.a. de sfeer in de groep en het tegengaan van pestgedrag aan de orde komt. Het pestprotocol is bij alle ouders en kinderen bekend.

Personeel

Wat willen we bereiken?

- Leerkrachten specialiseren zich in een vak, kwaliteiten/talenten worden benut.
- Er is een LB leerkracht.
- Er is functie differentiatie.
- Leerkrachten werken met 3 instructiegroepen uitgezet in leerlijnen.
- Leerkrachten werken opbrengst - en handelingsgericht.
- Werkdruk van leerkrachten verminderen.

Hoe gaan we dat doen?

- Cursussen worden gevolgd in team verband en individueel.
- Het wordt duidelijk op welk gebied een LB leerkracht zal worden aangesteld.
- Meerjaren formatieplan wordt uitgewerkt.
- Talenten van leerkrachten inzetten.
- Leerkrachten vullen hun bekwaamheidsdossier.
- ICT middelen effectief inzetten bij lessen en toetsen.
- Werken met een team binnen twee basisgroepen.

Wanneer zijn we tevreden?

- Alle leerkrachten zijn gespecialiseerd op een gebied.
- Alle leerkrachten hebben het dalton certificaat.
- Er is een LB leerkracht aangesteld.
- Criteria m.b.t. afvloeiing zijn duidelijk.
- Leerkrachten hebben hun specialisatie aangegeven en ontwikkelen zich daar verder in.
- Alle leerkrachten maken gebruik van de leerlijnen, werken met 3 instructie groepen op taal, reken en leesgebied en zijn geschoold in opbrengst en handelingsgericht werken.
- Alle leerkrachten hebben een gevuld bekwaamheidsdossier.
- Er zijn voldoende ICT werkplekken.
- De rollen van de leerkrachten, onderwijsassistenten worden effectief en efficiënt ingezet.

Organisatie

Wat willen we bereiken?

- Passend onderwijs bieden.
- Informatie over de zorg verbeteren.
- Wij hebben duidelijke afspraken betreffende de functies van de ruimten en werken daar ook naar.
- Ouders laten meedenken over de veranderingen binnen de school.
- Leerlingenraad instellen.



Hoe gaan we dat doen?

- Wij maken een (gewenst) schoolzorgprofiel.
- Leerlingen met een Onderwijs Profiel volgen een eigen leerlijn.
- Rapporten worden aangepast passend bij de onderwijsveranderingen.
- Ruimtes worden ingericht, regels opgesteld.
- Leerlingen en ouders moeten me kunnen praten en denken.

Wanneer zijn we tevreden?

- Leerlingen werken in een basisgroep.
- Leerlingen met een OP werken op een passende leerlijn.
- Er is een stilteplek, een samenwerkruimte, een instructieplek en thema tafels.
- Er is een dalton handboek voor de werkwijze in de basisgroepen op de Klim-op
- De basiszorg is voor ouders en leerkrachten duidelijk
- Wij hebben een duidelijk zorgprofiel en ouders en leerkrachten zijn hiermee bekend.
- Er is een leerlingenraad ingesteld
- Er is een klankbordgroep van ouders

Financiën

Wat willen we bereiken?

- Meerjarenbegroting opstellen.
- Subsidies aanvragen, passend bij ons onderwijs.
- Acties organiseren voor de school en voor derden die geld opleveren.

Hoe gaan we dat doen en wanneer?

- Informatie van de controller over de meerjarenbegroting.
- Scholing mbt financiën.
- Arnheems model (berekening personeelslasten) los laten en overgaan tot werkelijke kosten.
- Wij maken jaarlijks een PR plan.

Wanneer zijn wij tevreden?

- Wij hebben een gefundeerde meerjarenbegroting.
- De directeur is geschoold m.b.t. financiën.
- De werkelijke personeelslasten worden in de begroting verwerkt.
- Er wordt gewerkt volgens het PR plan.

Huisvesting

Wat willen we bereiken?

- Klimaat beheersing.
- Betere schoonmaak/hygiëne.

Hoe gaan we dat doen en wanneer?

- Samenwerken met de gebouwen beheerscommissie en andere bewoners om een duidelijk beeld te krijgen van de problemen.
- Het schoonmaakplan wordt maandelijks gecontroleerd op uitvoering.
- Leerkrachten weten wat er wanneer wordt schoongemaakt.
- Leerkrachten weten wat ze zelf moeten onderhouden in het gebouw.

Wanneer zijn wij tevreden?

- De verbeterpunten zijn in de praktijk gebracht.
- Het is schoon.

PLANNEN



Hoofdstuk 9 Plannen voor 2011-2015

De beleidsvoornemens worden uitgevoerd volgens het hieronder weergegeven schema.

Onder 'fase' wordt aangegeven of het gaat om:

N Nieuw beleid = oriëntatie en keuze,

C Continuering = invoering en scholing of

I Implementatie = vastleggen gebruik ervan.

Onderwijs

resultaatgebied	doel(en)	fase	2011-2012	2012-2013	2013-2014	2014-2015
Daltonschool	In het jaar 2013 willen wij een gecertificeerde daltonschool zijn.	C	C	C		
Taalstimuleringsbeleid	In het schooljaar 2011-2012 werken wij met een doorgaandelijn in de school voor begrijpend lezen en (voortgezet) technisch lezen van groep 1 t/m 8	I	C	I		
Rekenen en wiskunde					N	C
Handelings en opbrengstgericht werken	In het schooljaar 2012-2013 kunnen alle leerkrachten werken met groepsplannen (3 instructieniveaus)	N	N/C	N/C	C	I
ICT(Slimfit)	Door ICT middelen breed in te zetten verlichten wij de leerkracht en verhogen wij de leerprestaties van leerkrachten	N	N	C	C	I
Pedagogisch handelen	De leerkrachten hebben de kennis en de vaardigheden om een positief Klassen/schoolklimaat te ontwikkelen Taakspel Pesten verminderen	C	C	C/N	C	I

Organisatie

resultaatgebied	doel(en)	fase	2011-2012	2012-2013	2013-2014	2014-2015
Slimfit	Door op een andere manier ons onderwijs te organiseren, verbeteren wij de kwaliteit van ons onderwijs en gebruiken wij meer onze specialisaties en talenten van leerkrachten	N	N	C	C	I

Personeel

resultaatgebied	doel(en)	fase	2011-2012	2012-2013	2013-2014	2014-2015
Funciemix/ Slimfit	De funciemix is per 01-08-2014 volledig ingevoerd. Het is duidelijk welke functies op de OBS Klim-op een LB functie zijn Er wordt verkend welke mogelijkheden er zijn met combinatiefuncties, vrijwilligers en onderwijsassistenten en naschoolse opvang	N	N	N	C	I
Bekwaamheids dossier	Elke leerkracht houdt zelf een bekwaamheids dossier bij.	N	N	C	I	
Gesprekken cyclus POP	Er is een duidelijk format voor een popgesprek met daarin heldere afspraken	N	N	C	I	
Resultaten worden gevierd	Er binnen de te halen doelstellingen duidelijk hulpalen gezet die wanneer behaald ook gevierd worden!	C	C	C	C	C
Ziekteverzuim	Er wordt pro-actief gewerkt aan het voorkomen van een te hoog ziekte verzuim. Dit gebeurt door scholing van directeuren	C	C	I		

Financiën

resultaatgebied	doel(en)	fase	2011-2012	2012-2013	2013-2014	2014-2015
Meerjarenbeleidsplan	Er is een duidelijk meerjarenbeleidsplan betreffende financiën en personeel	N	C	C	C	I
Subsidies	Subsidies worden aangevraagd ingezet voor het bereiken van de doelen binnen het schoolbeleidsplan		C	C	C	C
	Susidie voor onderzoek naar begaafde leerlingen		N			

Huisvesting

resultaatgebied	doel(en)	fase	2011-2012	2012-2013	2013-2014	2014-2015
Binnenklimaat	Het binnenklimaat is onder controle	C	C	I		
Schoonmaak	De schoonmaak moet op een hogerniveau gebracht worden	C	C	C	C	C



Communicatie

<i>resultaatgebied</i>	<i>doel(en)</i>	<i>fase</i>	<i>2011-2012</i>	<i>2012-2013</i>	<i>2013-2014</i>	<i>2014-2015</i>
PR plan	Er wordt op jaarbasis een PR plan gerealiseerd met daarin PR activiteiten verdeeld over het gehele jaar	N	N	C	C	C
Rapportage naar ouders	Er wordt een analyse gemaakt van wat ouders willen m.b.t. de communicatie over o.a.de zorg en MR activiteiten	N	N	C	C	I

GEVOLGEN VAN DE PLANNEN



Hoofdstuk 10 Gevolgen van de plannen

Verantwoording

Wij hebben voor de toekomst van onze leerlingen een duidelijk onderwijsconcept gekozen, namelijk het daltononderwijs. De drie pijlers zullen zorgen dat de kinderen goede ankers hebben om stormen te doorstaan, nu en in de toekomst.

Meerjarenformatie

Het meerjarenformatieplan laat op langer termijn een terugloop zien van formatieplaatsen doordat het aantal leerlingen terugloopt in de kern Hoornaar.

Onze opdracht is ondanks de terugloop toch een volwaardig onderwijs aanbod te kunnen blijven geven en daarom is het fijn dat wij via ons project Slimfit de mogelijkheid hebben gekregen om te gaan verkennen hoe wij ons onderwijs effectiever kunnen organiseren met daarbij het behoud van de kwaliteit.

Schoolorganisatie

Wij zullen ieder jaar in de jaarlijkse schoolgids bekendmaken hoe onze schoolorganisatie het schooljaar is geregeld waarbij de taak en functieverdeling gemeld wordt, de groepsverdeling, de ondersteuning en wat de personele ontwikkelingen/consequenties zijn voor het nieuwe schooljaar.

Vooraf zullen wij u als ouder via een nieuwsbrief informeren en bij intensieve veranderingen u op een informatieavond mondeling informeren.

Meerjarenbegroting

In de meerjaren begroting is ruimte gemaakt voor aanschaf van nieuwe ICT middelen vanaf 01-08-2011 en in de nabije toekomst voor een nieuwe rekenmethode. De financiën worden aangevuld door subsidies vanuit het taalstimuleringsproject en het project Slimfit. Dit geeft ons ruimte om ons intensief te begeleiden en netwerken en andere scholen te bezoeken.

Door intensief samen te werken met ouders, leerlingen en leerkrachten kunnen wij ver komen want samen is meer en dat hebben wij in een tijd van bezuinigingen hard nodig.

Met vriendelijke groeten Marion Dammers, directeur OBS Klim-op.

Afkortingen en betekenissen:

SMART criteria= We gebruiken de SMART criteria en evaluatie om de kwaliteit te (waar)borgen. S=specifiek, M=meetbaar, A=acties, R=realistisch, T= tijdgeboden

Special needs = leerkracht die zich gespecialiseerd heeft in kinderen met een speciale behoefte betreffende o.a. gedrag, taal, lezen en rekenen.

Internbegeleider= leerkracht die de taak heeft, ouders, leerkrachten en kinderen te ondersteunen bij het geven van extra zorg aan leerlingen die extra aandacht nodig hebben op het gebied van leren en gedrag.

MRT specialist = leerkracht die specifieke kennis heeft betreffende de ontwikkeling van de motoriek van het kind en leerkrachten kan ondersteunen bij het helpen van kinderen met motorische problemen.

ICT deskundige = Leerkracht die zich verdiept heeft in de hardware en software betreffende computers.

Project Slimfit = Innovatie project van het ministerie om te komen tot een effectievere taak- en functieverdeling/differentiatie binnen het onderwijs en in de school. Waarbij de kwaliteit gelijk moet blijven of verbeteren.

MTO= Management Team Overleg= overleg tussen de regiodirecteuren met de bestuurder van onze stichting O2A5

Taakbrief = een weekrooster voor elk kind waarop staat de verplichte taken, de keuze taken en de verplichte taken passend specifiek bij dit kind.

Instructie rooster = Een schema op het bord of op papier waarop staat wanneer je instructie hebt voor o.a. taal, rekenen etc.

LEA= Lokaal Educatieve Agenda = Overleg met de wethouder en de scholen binnen Giessenlanden waarin diverse zaken betreffende onderwijs worden besproken. Zoals schoolmaatschappelijkwerk, logopedie.

CLB= Consultatieve Leerling Bespreking

OP(P)= Onderwijs Perspectief. Welk uitstroomniveau naar het voortgezet onderwijs gaat een kind aan het eind van groep 8 bereiken, gezien zijn/haar leerresultaten van de afgelopen jaren.

HGL= Handelings Gericht Werken = werken naar onderwijsbehoeften van het kind

PCL= Permanente Commissie Leerlingenzorg

BDB= Breed Directie Beraad= Alle directeuren van de scholen van ons samenwerkingsverband 41-07

VMBO	= Voorbereidend middelbaar beroepsonderwijs
BBL	= Basis beroepsgerichte leerweg
BBK	= Kader beroepsgerichte leerweg
GL	= Gemengde leerweg
TL	= Theoretische leerweg
LWOO	= Leerwegondersteunend